

# 氨基酸市场

## 周度报告

(2025.11.13-2025.11.20)



### Mysteel 农产品

编辑：陈荣

电话：021-26094319

邮箱：[chenrong@mysteel.com](mailto:chenrong@mysteel.com)

传真：021-66896937

# 氨基酸市场周度报告

(2025.11.13-2025.11.20)

## 研究方法及标准

报告中的数据皆为本机构自有的调研数据，我们通过与市场业内人士的电话交流、在线交流、实地调研等方式对报告中数据进行验证和修正，以力求真实的反馈市场情况，并给出相应的结论，为客户的决策提供必要的帮助和参考。

## 报告可信度及声明

Mysteel 农产品力求以最详实的信息为客户提供指导与帮助，但对于据此报告做出的任何商业决策可能产生的风险，本机构不承担任何法律责任。

---

# 目 录

氨基酸市场周度报告 .....	- 2 -
本周核心观点 .....	- 1 -
第一章 本周氨基酸基本面概述 .....	- 1 -
第二章 本周氨基酸价格走势分析 .....	- 2 -
2.1 赖氨酸价格分析 .....	- 2 -
2.2 苏氨酸价格分析 .....	- 3 -
2.3 蛋氨酸价格分析 .....	- 4 -
2.4 色氨酸价格分析 .....	- 5 -
2.5 缬氨酸、精氨酸、异亮氨酸价格分析 .....	- 6 -
第三章 氨基酸供应分析 .....	- 7 -
第四章 氨基酸需求分析 .....	- 8 -
第五章 相关产品 .....	- 11 -
5.1 玉米市场分析 .....	- 11 -
5.2 生猪市场分析 .....	- 11 -
5.3 肉鸡市场分析 .....	- 13 -
5.4 蛋鸡市场分析 .....	- 14 -



## 本周核心观点

本周国内氨基酸企业报价整体继续走弱下调，赖氨酸、蛋氨酸及色氨酸价格趋弱下调，且均继续跌破今年低位，苏氨酸报价震荡运行。分品种来看，赖氨酸方面，98%赖氨酸企业山东区域报价下跌运行至 6.3-6.5 元/公斤之间，70%赖氨酸价格跌至 3.8-3.95 元/公斤之间，市场看空氛围浓厚，企业相继跌价。蛋氨酸企业报价下行至 19-19.5 元/公斤之间，市场价格快速下跌，实单议价成交为主。苏氨酸企业报价趋稳运行至 8.1-8.3 元/公斤之间，市场价格震荡趋弱调整；色氨酸本周企业报价下跌至 29-30 元/公斤之间，缬氨酸企业报价运行至 11.8-12 元/公斤之间，精氨酸报价至 19-19.5 元/公斤附近，市场价格趋弱，异亮氨酸报价至 21.5 元/公斤附近，实际成交价格可议，小品种市场价格继续下调。

## 第一章 本周氨基酸基本面概述

	类别	本周	上周	涨跌
全国 均价	70%赖氨酸（元/公斤）	4.05	4.2	-3.57%
	98.5%赖氨酸（元/公斤）	6.6	6.6	0.00%
	苏氨酸（元/公斤）	8.3	8.4	-1.19%
	蛋氨酸（元/公斤）	19.3	19.8	-2.53%
	色氨酸（元/公斤）	30	30.5	-1.64%
	缬氨酸（元/公斤）	12	12	0.00%
	精氨酸（元/公斤）	20	20.5	-2.44%
	异亮氨酸（元/公斤）	22	22	0.00%
供应	赖氨酸产量	6.61	6.61	0.00%
	苏氨酸产量	1.90	1.90	0.00%
	蛋氨酸产量	0.85	0.85	0.00%
	色氨酸产量	0.076	0.076	0.00%

	类别	本周	上周	涨跌
利润 (上 周)	东北 70 赖氨酸 (元/吨)	-204	-212	3.77%
	东北 98 赖氨酸 (元/吨)	-456	-385	-18.44%
	东北苏氨酸 (元/吨)	69	57	21.05%
需求	下游库存	下游库存多随采随用，整体库存 30-50 天内		
	出口方面	1-9 月赖苏出口量环比皆降幅明显		

## 第二章 本周氨基酸价格走势分析

### 2.1 赖氨酸价格分析

表 1 赖氨酸硫酸盐国内市场价格

单位：元/公斤

省份	2025/11/20	2025/11/13	周环比
黑龙江	4.0	4.1	-2.44%
山东	3.95	4.1	-3.66%
广东	4.0	4.2	-4.76%
北京	3.95	4.1	-3.66%
四川	4.15	4.3	-3.49%
南昌	4.1	4.25	-3.53%

上海	4.05	4.15	-2.41%
----	------	------	--------

数据来源：钢联数据

表 2 赖氨酸盐酸盐国内市场价格

单位：元/公斤

省份	2025/11/20	2025/11/13	周环比
黑龙江	6.45	6.45	0.00%
山东	6.5	6.5	0.00%
广东	6.6	6.6	0.00%
北京	6.5	6.5	0.00%
四川	6.8	6.8	0.00%
南昌	6.7	6.7	0.00%
上海	6.6	6.6	0.00%

数据来源：钢联数据

企业报价方面，海外市场参考赖氨酸 fob 报价：98.5%赖氨酸运行至 815-830 美元/吨，70 赖氨酸 520-540 美元/吨，本周赖氨酸企业报价继续下调，山东区域，70 赖氨酸报价趋稳运行至 3800-4100 元/吨之间，98.5%赖氨酸企业报价下调运行至 6300-6500 元/吨之间。

贸易市场方面，98.5%赖氨酸当前均价为 6600 元/吨，环比持平；70%赖氨酸均价为 4050 元/吨，环比下跌 2.41%。供应端来看，企业相继跌价下部分企业停产，关注 11 月份 80 赖氨酸投产进程。市场价格方面，70 赖氨酸价格受企业继续跌价且持续跌破年内低位影响，市场价格趋弱调整，赖氨酸继续处于亏损区间，70%赖氨酸议价已降至 3800 元/吨。80 赖氨酸市场签单价持续下调，具体成交议价进行，参考报价区间 4200-4400 元/吨，短期来看，在供应端激烈竞争下，预计 70%赖氨酸主流价格仍将承压趋弱，但进一步大跌空间有限。98%赖氨酸受外需疲软拖累，叠加

70%及 80%赖氨酸低价替代效应压制，预计以弱势震荡为主。后续需重点关注 80%赖氨酸的投产进度及下游配方调整动向。

## 2.2 苏氨酸价格分析

表 3 苏氨酸国内市场价格

单位：元/公斤

省份	2025/11/20	2025/11/13	周环比
黑龙江	8.1	8.2	-1.22%
山东	8.2	8.3	-1.20%
广东	8.3	8.4	-1.19%
北京	8.2	8.3	-1.20%
四川	8.4	8.5	-1.18%
南昌	8.3	8.4	-1.19%
上海	8.3	8.4	-1.19%

企业报价方面，海外市场苏氨酸价格稳定运行至 1010-1030 美元/吨，国内苏氨酸企业山东区域报价偏稳运行至 8.1-8.4 元/公斤之间，但需求趋弱，企业价格实际议价成交，可议价空间较大至 8.0 元/公斤附近。贸易市场价格方面，苏氨酸本周市场均价 8.3 元/公斤，报价环比上周下跌 1.19%，但实际成交多议价为主。供应端企业暂无检修计划，当前苏氨酸行业利润止损回盈，市场价格有所松动，中下游苏氨酸询盘尚可，出口端需求走弱，圣诞节买货大多结束，后市趋势保持关注，短期预计苏氨酸价格趋弱震荡。

## 2.3 蛋氨酸价格分析

表 4 蛋氨酸国内市场价格

单位：元/公斤

省份	2025/11/20	2025/11/13	周环比
辽宁	19.2	19.7	-2.54%
山东	19.2	19.7	-2.54%
广东	19.3	19.8	-2.53%
北京	19.2	19.7	-2.54%
四川	19.4	20	-3.00%
南昌	19.3	19.9	-3.02%
上海	19.3	19.8	-2.53%

蛋氨酸本周市场均价 19.3 元/公斤，环比下跌 2.53%，供应端企业正常开机，固体蛋氨酸开机多满产进行，价格方面，本周企业报价逐步下跌至 19-19.3 元/公斤之间，市场价格继续下调至 19.2-19.6 元/公斤之间，部分区域品牌价格仍可议价，已经跌至年内低位，贸易市场亦存在抛货现象，市场成交较为惨淡，价格仍存小幅下行空间，关注蛋氨酸反弹节点和后市持续下跌风险预警。

## 2.4 色氨酸价格分析

表 5 色氨酸国内市场价格

单位：元/公斤

省份	2025/11/20	2025/11/13	周环比
山东	30	30.5	-1.64%
广东	30.5	31	-1.61%
北京	30	30.5	-1.64%
四川	31	31	0.00%
南昌	30.5	31	-1.61%
上海	30	30.5	-1.64%

数据来源：钢联数据

色氨酸方面，色氨酸市场成交均价 30.5 元/公斤，环比下降 1.61%。供应端企业报价下跌明显，企业价格运行至 29.5-30 元/公斤之间，贸易市场价格跟随下调明显，品牌价格议价进行，豆粕价格短期趋弱，从全年维度看，豆粕价格仍处于低位区间运行，饲料企业配方中仍优先采用豆粕，其他粕类缺乏性价比优势，对色氨酸的替代添加暂未形成明显拉动，且猪料需求仍然一般，国内供应端依旧呈现过剩态势，进口色氨酸有所增量，关注国内企业开机情况，短期预计价格趋弱震荡。

## 2.5 缬氨酸、精氨酸、异亮氨酸价格分析

表 6 缬氨酸、精氨酸、异亮氨酸国内市场价格

单位：元/公斤

省份	2025/11/20	2025/11/13	周环比
缬氨酸	12	12	0.00%
精氨酸	20	20.5	-2.44%

异亮氨酸	21	22	0.00%
------	----	----	-------

缬氨酸方面，本周缬氨酸市场均价 12 元/公斤，环比持平，供应端多家企业暂停生产，整体价格下跌至成本线附近下，国内供应端竞争激烈，供应品牌逐步减少，关注企业复产计划。受欧盟委员会缬氨酸产品反倾销调查持续影响，缬氨酸企业报价运行至 11.5-12 元/公斤，市场价格跟随运行 12 元/公斤附近，上涨表现乏力，议价成交为主，出口受限下市场询单积极性减弱，市场价格趋稳震荡，关注企业报价及开工动态，短期预计价格偏稳运行

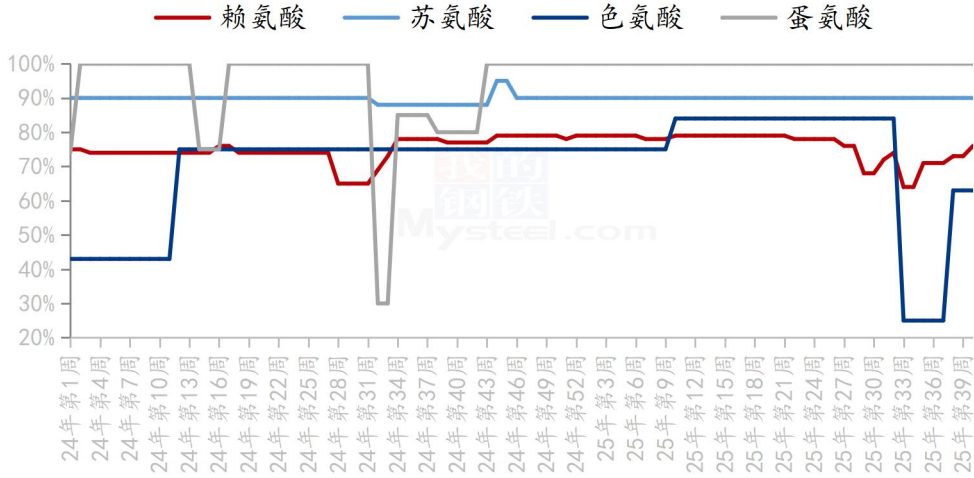
精氨酸及异亮氨酸方面，本周精氨酸均价 20 元/公斤，环比下跌 2.44%，主流企业本周精氨酸报价偏弱下调至 19-19.5 元/公斤附近，市场价格进一步趋弱运行至 20 元/公斤附近，部分市场及品牌跌至 20 元/公斤以下，实际需求较为一般，短期成交偏淡预计精氨酸价格偏弱震荡运行，异亮氨酸均价 22.5 元/公斤，环比下跌 2.22%。头部企业下调报价至 21.5 元/公斤附近，成交逐步松动，海外报价趋弱运行，市场价格下跌明显，成交暂时一般，预计价格稳定趋弱。

### 第三章 氨基酸供应分析

#### 3.1 氨基酸开机及产量方面

图 1 国内氨基酸企业开机率走势图

国内氨基酸企业开机率走势图



数据来源：钢联数据

本周国内氨基酸各产品开机稳定运行，赖氨酸企业逐步减产停产，氨基酸开机有所提升，蛋氨酸企业多满产运行，色氨酸新上企业产量供应市场，开机率趋稳。关注氨基酸企业10月检修计划。

### 3.1 赖苏成本利润方面

图2 东北产区70赖氨酸成本走势图（单位：元/吨）

东北70赖氨酸成本利润走势图

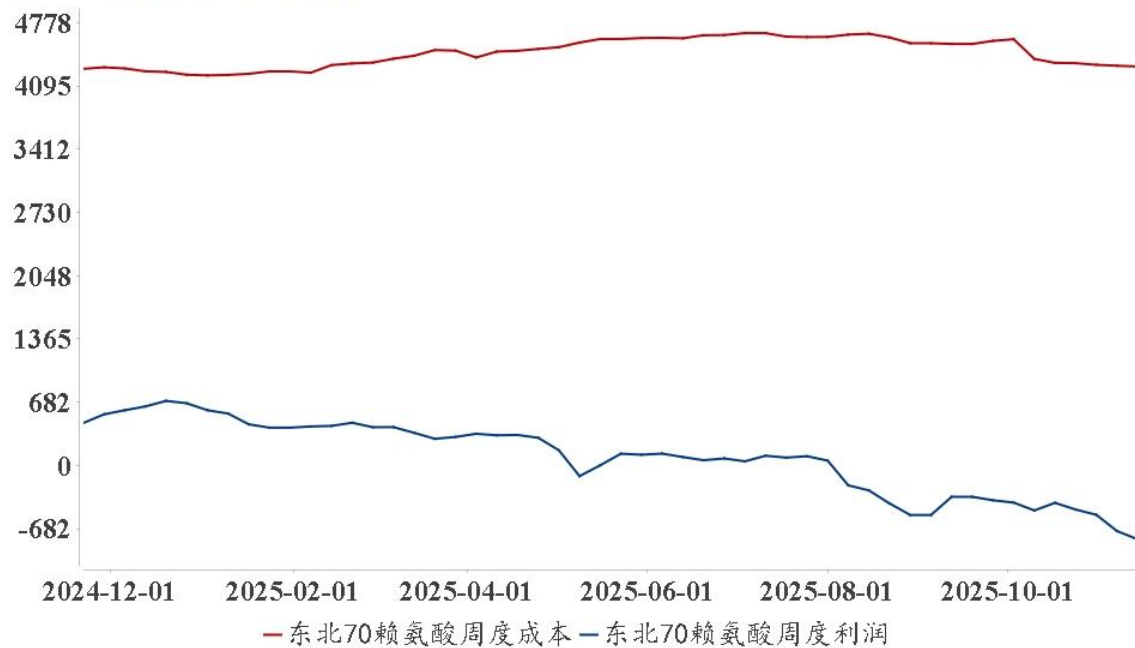
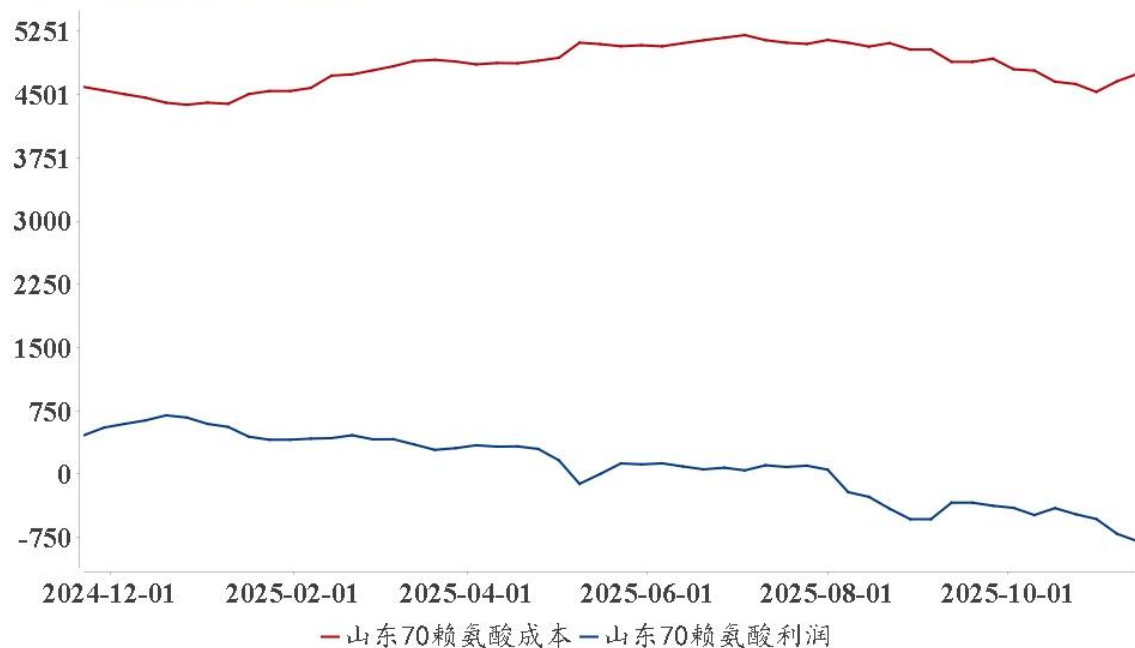


图3 山东产区70赖氨酸成本走势图 (单位: 元/吨)

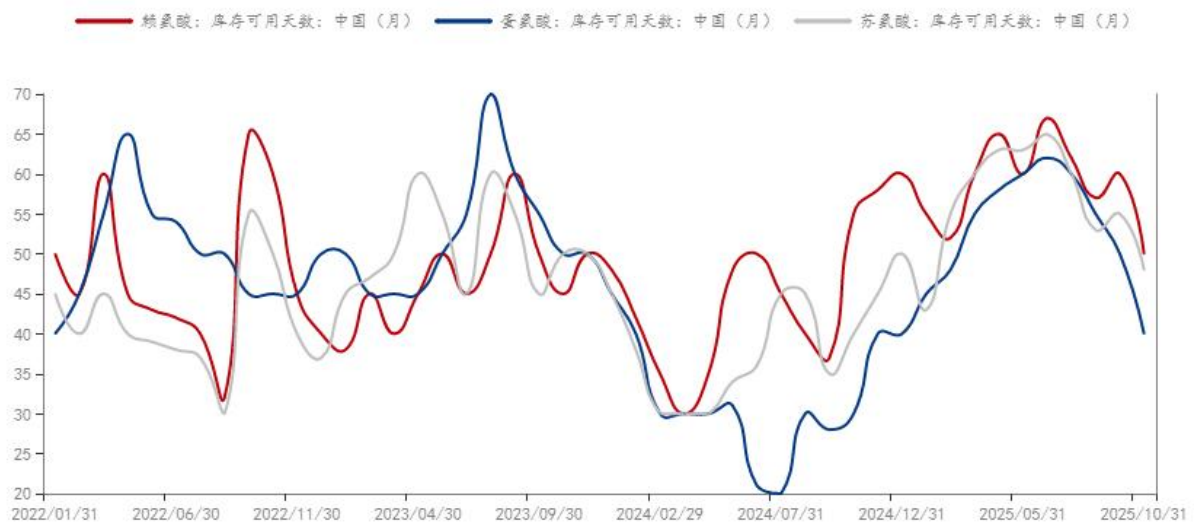
山东70赖氨酸成本利润走势图



据Mysteel调研,截至11月16日,东北地区70赖氨酸亏损204元/吨,98赖氨酸亏损456元/吨,其中70赖氨酸亏损较上周扩大,98赖氨酸亏损较上周扩大;山东地区70赖氨酸亏损796元/吨,98赖氨酸亏损675元/吨,其中70赖氨酸

亏损较上周扩大，98 赖氨酸亏损较上周扩大。

## 第四章 氨基酸需求分析



数据来源：钢联数据

企业报价暂无更新，多数下游饲料企业询单增加，但多数观望为主，98 赖氨酸需求偏弱，赖苏库存整体在 35-55 天内不等，分品种来看，赖氨酸备货下游采购询单情绪增加，70 赖氨酸市场价格偏强，库存多以 20-55 之间，按 Mysteel 样本企业库存天数调研统计，赖氨酸平均库存 45 天，较上月减少。苏氨酸市场价格跌幅明显，市场观望情绪浓厚，下游多以协议量签单，目前平均库存天数 48 天左右，逐步备货为主。蛋氨酸下游企业多随采随用为主，平均备货天数至 40 天左右，较前期逐步减少。

## 第五章 相关产品

### 5.1 玉米市场分析

2023-2025年全国玉米均价走势（元/吨）



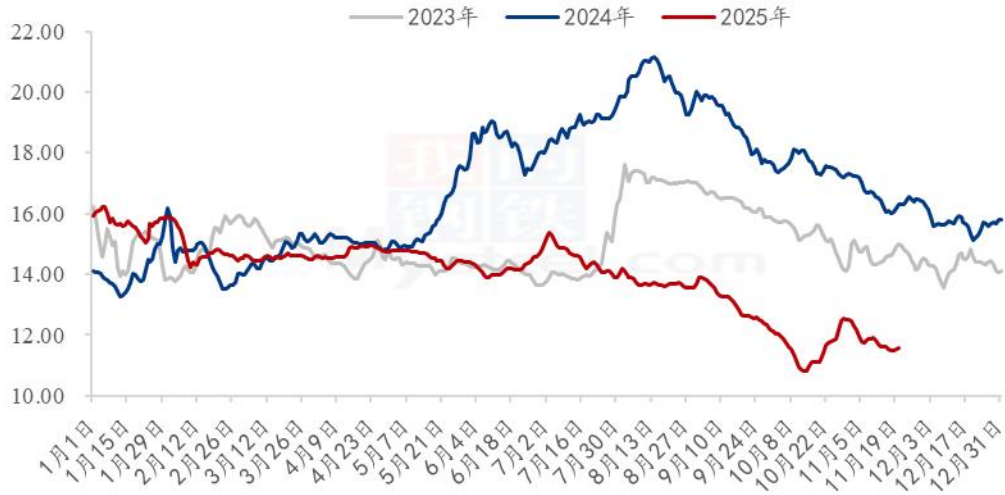
数据来源：钢联数据

图 3 2023-2025 年全国玉米均价走势图

本周玉米价格整体上涨明显，截至 11 月 20 日，全国玉米周度均价 2243 元/吨，较上周上涨 24 元/吨。分地区看，东北玉米偏强，东北多数产区发北港已顺价，另外产区农户低价售粮意向一般。深加工企业收购价格小幅上调，市场整体气氛良好。华北玉米价格震荡偏强。从供应看，农户售粮节奏依然较慢，基层粮点收购量一般，市场购销活跃度不强。从需求看，深加工企业按需采购，饲料企业多同时采购本地和东北粮源，库存水平稳步上升。销区玉米价格震荡上涨。部分产区到销区的物流运输不畅，现货偏低的企业增加库存支撑港口贸易商报价坚挺。西南饲料企业维持 30-40 天安全头寸，多随用随采，长期建库意愿不强。

## 5.2 生猪市场分析

全国外三元生猪出栏均价走势图（元/公斤）



数据来源：钢联数据

图 4 全国外三元生猪出栏均价走势图

本周全国生猪出栏均价为 11.55 元/公斤，较上周价格下跌 0.24 元/公斤，环比下跌 2.04%，同比下跌 28.39%。本周生猪价格震荡下跌，周度重心下移明显，供需关系核心为“供应端出栏波动相对有限，降温天气未能显著提振猪肉消费”。供应端，本周由于大猪价格维持低位散户压栏惜售，集团厂单边出栏，市场承接能力尚可，标猪走货略显迟缓，中大猪走货较为顺畅。需求端，虽本周南方大部分区域降温明显，但降温天气持续时间较短，预期下周企稳回升，腌腊开启时间偏后，市场宰量处于缓慢爬升阶段。总体来看当前市场仍处于供需博弈阶段，预计下周集团厂或稍微加快出栏进度，猪价震荡偏弱。

### 5.3 肉鸡市场分析

(2024年-2025年) 全国白羽肉鸡均价走势图 (元/斤)



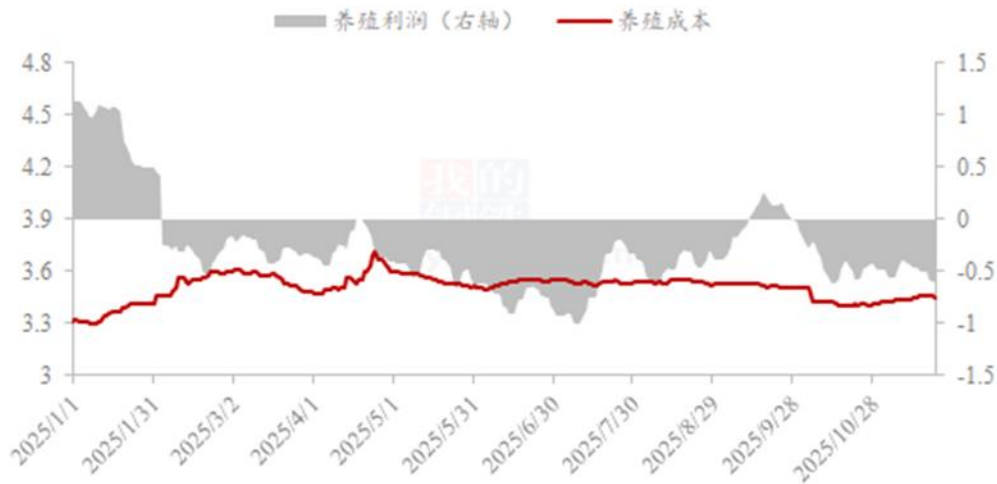
数据来源：钢联数据

图5 全国白羽肉鸡均价走势图

按照白羽肉鸡出栏均重 5.50 斤，山东料比 1.35，东北料比 1.41 计算，理论上本周毛鸡平均养殖亏损 0.26 元/只，实际养殖基本处于微利状态。本周养殖端面临两方困境，其一是毛鸡实际成交存在路差，在一定程度上压缩利润空间；其二是季节性鸡病加剧，养殖管理难度拉升，整体养殖体重明显下降，特别在临沂区域，宰杀均重只有 5.0-5.2 斤；放养环节继续缩量限放。

## 5.4 蛋鸡市场分析

蛋鸡养殖成本与盈利对比图（元/斤）



数据来源：钢联数据

图6 全国鸡蛋主产区与主销区价格对比图

按本周蛋鸡养殖成本 3.46 元/斤，环比上涨 0.02 元/斤，涨幅 0.58%。养殖盈利-0.54 元/斤，环比下跌 0.11 元/斤，跌幅 25.58%。综合来看，周内饲料价格延续涨势，蛋鸡养殖成本继续增加。本周主产区价格继续下行。周内全国鸡蛋市场需求明显冷清，市场人流量不大，即使蛋价处于低位，但市场反馈走货仍不快，贸易商拿货积极性不大，当天库存无法清空，各个环节均有不同程度累库，蛋价在悲观情绪下继续下跌，当前蛋价属于同期的历史性低位，蛋价在无节日利好带动下，仅靠正产供需表现仍偏弱。综合看本周鸡蛋均价环比下跌，故养殖利润随之下跌。

## 第六章 氨基酸行情展望

赖氨酸：预计赖氨酸价格偏弱运行。

苏氨酸：预计苏氨酸价格偏稳震荡。

蛋氨酸：预计价格趋弱运行。

色氨酸：厂家报价大幅下调下预计下周价格趋弱运行。

资讯编辑：陈 荣 021-26094319

资讯监督：朱喜安 021-26093675

资讯投诉：陈 杰 021-26093100