

# 苹果市场

# 周度报告

(2025.10.16-2025.10.23)



## Mysteel 农产品

编辑：刘洁

电话：021-26090212

邮箱：liujie@mysteel.com

# 苹果市场周度报告

(2025. 10. 16–2025. 10. 23)

## 研究方法及标准

报告中的数据皆为本机构自有的调研数据，我们通过与市场业内人士的电话交流、在线交流、实地调研等方式对报告中数据进行验证和修正，以力求真实的反馈市场情况，并给出相应的结论，为客户的决策提供必要的帮助和参考。

## 报告可信度及声明

Mysteel 农产品力求以最详实的信息为客户提供指导与帮助，但对于据此报告做出的任何商业决策可能产生的风险，本机构不承担任何法律责任。

---

# 目录

苹果市场周度报告 .....	- 2 -
本周核心观点 .....	- 1 -
第一章 本周市场主要指标概述 .....	- 1 -
第二章 本周市场行情回顾 .....	- 2 -
第三章 苹果库存分析 .....	- 3 -
第四章 销区市场分析 .....	- 5 -
第五章 苹果储存利润分析 .....	- 6 -
第六章 苹果期货盘面解读 .....	- 7 -
第七章 相关水果行情 .....	- 8 -
第八章 下周市场心态调研 .....	- 10 -
第九章 苹果后市影响因素分析 .....	- 11 -
第十章 后市预测 .....	- 12 -



## 本周核心观点

本周新季晚富士上货量继续增加，下树进度及入库量较去年同期有所推迟。西部晚富士交易陆续进入中后期，客商对好货收购积极，一般货源收购相对谨慎，目前西部入库工作陆续开展。山东产区上货量仍显有限，小单车要货增加，客商收购好货难以足量，入库工作零星开始。销区交易氛围仍显清淡，周内走货不快，需求端承压。

下周关注重点：山东晚富士集中上市后价格走势、客商收购及入库心态、入库量、入库结构。

## 第一章 本周市场主要指标概述

表 1 苹果市场主要指标情况汇总表

	类型	本周	上周	涨跌	备注
供应	全国总库存量 (万吨)	-	-	-	旧产季基本清库，零星库存不再跟踪，2025-2026 新产季正式进入收、入库阶段。
	冷库周出货量 (万吨)	-	-	-	
	山东库存量 (万吨)	-	-	-	
	陕西库存量 (万吨)	-	-	-	
需求	广东槎龙批发市场早间日均到车量 (辆)	24.60	24.80	-0.20	到车量较上周环比变动不大，新季苹果市场成交氛围一般。
	广东下桥批发市场早间日均到车量 (辆)	18.40	18.80	-0.40	
	广东江门批发市场早间日均到车量 (辆)	15.80	15.60	0.20	
价格 (新季晚富士)	栖霞 80#一二级条纹	/	/	-	好货价格稳硬，差货价格混乱，价格两级分化。
	栖霞 80#一二级片红	3.75	/	-	
	栖霞 80#统货	3.05	/	-	
	蓬莱 80#一二级条纹	/	/	-	
	蓬莱 80#一二级片红	3.75	/	-	
	蓬莱 80#统货	3.05	/	-	
	招远 80#统货	3.00	3.00	-	
	洛川 70#以上半商品	4.15	4.15	-	
	洛川 70#以上统货	3.50	3.50	-	
	富县 75#以上半商品	3.65	3.65	-	
	白水 70#以上统货	3.25	3.25	-	
	澄城 75#以上统货	3.15	3.15	-	
	静宁 75#以上统货	4.50	4.50	-	
	静宁 75#以上半商品	5.50	5.50	-	
临猗 75#以上纸夹膜	2.60	/	-		
瓦房店 75#以上统货	3.0	3.0	-		
利润	栖霞 80#一二级储存商利润	-	-	-	新产季尚未完成存储

## 第二章 本周市场行情回顾

山东栖霞80#一二级市场价格走势图（元/斤）

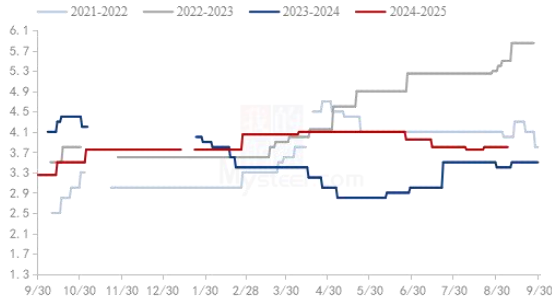


图 1 山东栖霞 80#一二级市场价格

陕西洛川70#起步半商品价格走势图（元/斤）

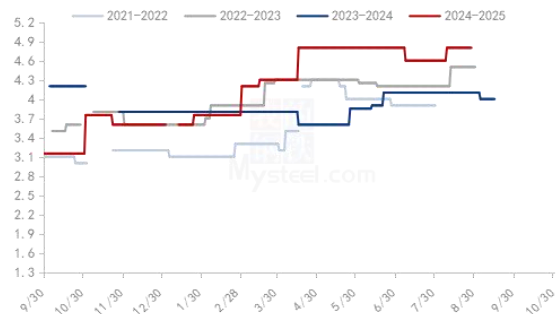


图 2 洛川 70#以上半商品市场价格

数据来源：钢联数据

**山东：**本周山东产区晚富士陆续上市，目前交易仍集中在毕郭、寺口、丰粟等市场，乡镇扎点收购不多，周内客商收购好货仍存在一定难度，小单车要货增加。目前市场晚富士成交价格来看，85#一二级价格 4-4.5 元/斤，80#一二级主流参考价 3.5-4.0 元/斤，80#一二级半主流参考价 3.3-3.5 元/斤，统货报价 2.0-3.0 元/斤，以质论价。目前上量以片红货源为主，条纹果仍在等待上色，预计 3-5 天后可以下树交易，标准一二级货源不多，差货价格混乱。

**陕西：**本周陕西产区晚富士上量交易，好货价格稳硬运行，一般质量货源价格表现混乱。目前产区下树进度过半，入库工作陆续展开，入库进度略显缓慢。价格来看，目前洛川 70#以上半商品 3.7-4.2 元/斤附近，70#以上统货 3.4-3.6 元/斤。白水产区晚熟富士基本完成下树，目前 70#起步统货 2.8-3.3 元/斤，70#起步半商品 3.5 元/斤附近。多以质论价。周内集中用工阶段，产区人工费高位运行。

### 第三章 苹果库存分析

表 3 冷库存储情况汇总表

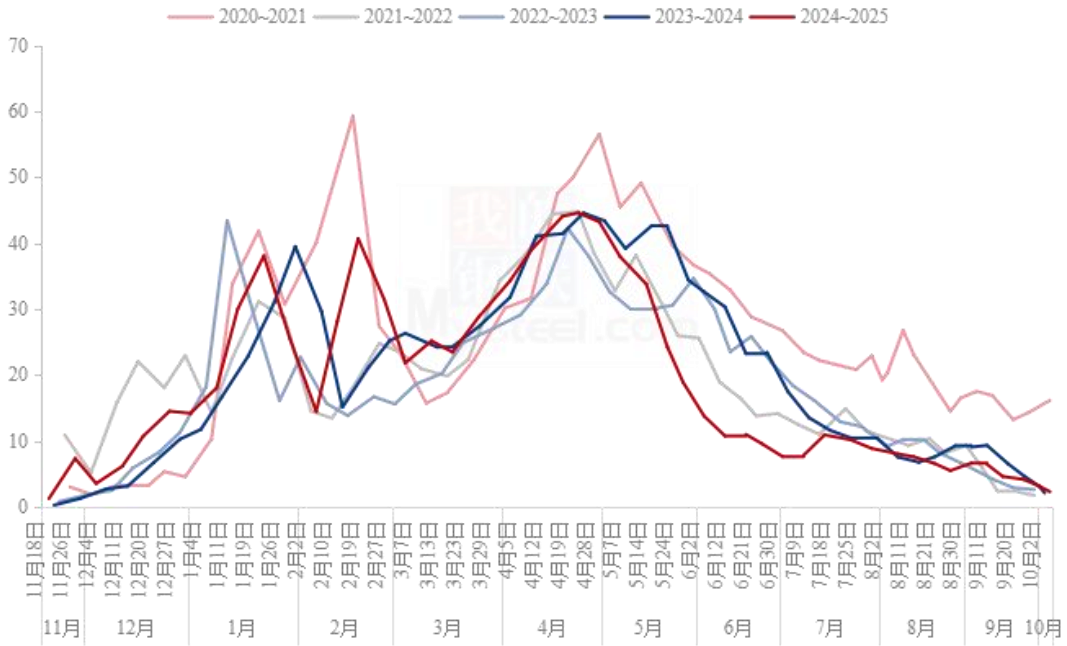
时间	山东	库存变动量	陕西	库存变动量	甘肃	山西	辽宁	河南	全国库存
2025/1/1	58.94%	-0.72%	66.62%	-0.73%	78.66%	30.25%	45.38%	39.85%	797.14
2025/1/8	57.91%	-1.03%	65.68%	-0.94%	75.13%	29.85%	43.84%	38.77%	779.09
2025/1/15	56.02%	-1.89%	64.01%	-1.67%	70.54%	28.48%	41.55%	36.61%	749.14
2025/1/22	53.56%	-2.46%	61.94%	-2.07%	65.27%	26.85%	38.09%	33.08%	711.08
2025/1/29	52.03%	-1.53%	60.63%	-1.31%	61.14%	25.72%	35.95%	31.04%	685.65
2025/2/5	51.05%	-0.98%	59.84%	-0.79%	59.25%	24.81%	34.87%	30.02%	671.19
2025/2/12	49.03%	-2.02%	58.07%	-1.77%	56.28%	22.95%	32.92%	28.14%	643.09
2025/2/19	46.16%	-2.87%	55.15%	-2.92%	52.43%	20.63%	29.56%	25.67%	602.42
2025/2/26	44.06%	-2.10%	53.02%	-2.13%	49.62%	18.48%	26.67%	23.25%	571.03
2025/3/5	42.57%	-1.49%	51.49%	-1.53%	48.42%	16.96%	24.02%	21.07%	549.23
2025/3/12	40.81%	-1.76%	49.68%	-1.81%	46.95%	15.17%	21.24%	18.93%	524.06
2025/3/19	39.13%	-1.68%	47.88%	-1.80%	45.49%	13.68%	19.04%	17.02%	500.61
2025/3/26	37.29%	-1.84%	45.19%	-2.69%	43.56%	11.94%	16.88%	15.06%	471.82
2025/4/2	34.87%	-2.42%	41.84%	-3.35%	41.01%	10.63%	14.86%	13.03%	437.53
2025/4/9	32.19%	-2.68%	38.11%	-3.73%	37.32%	9.38%	12.85%	11.07%	398.63
2025/4/16	29.64%	-2.55%	33.13%	-4.98%	32.58%	8.26%	10.79%	10.02%	354.56
2025/4/23	27.08%	-2.56%	28.16%	-4.97%	27.79%	7.03%	8.82%	8.53%	309.98
2025/4/30	24.85%	-2.23%	23.24%	-4.92%	22.91%	5.86%	6.87%	6.64%	266.77
2025/5/7	22.74%	-2.11%	18.98%	-4.26%	18.78%	4.81%	5.23%	5.22%	228.86
2025/5/14	20.88%	-1.86%	15.03%	-3.95%	14.85%	3.97%	4.31%	4.28%	195.10
2025/5/21	19.26%	-1.62%	12.67%	-2.36%	12.42%	3.01%	3.42%	3.13%	170.85
2025/5/28	18.22%	-1.04%	10.82%	-1.85%	10.26%	2.08%	2.64%	2.11%	151.96
2025/6/4	17.29%	-0.93%	9.66%	-1.16%	9.01%	1.26%	1.91%	1.23%	138.20
2025/6/11	16.43%	-0.86%	8.90%	-0.76%	8.03%	0.61%	1.37%	0.66%	127.46
2025/6/18	15.60%	-0.83%	8.02%	-0.88%	7.11%	0.00%	0.79%	0.00%	116.49
2025/6/25	14.76%	-0.84%	7.11%	-0.91%	6.14%	0.00%	0.34%	0.00%	106.91
2025/7/2	13.98%	-0.78%	6.43%	-0.68%	5.47%	0.00%	0.16%	0.00%	99.31
2025/7/9	13.21%	-0.77%	5.72%	-0.71%	4.71%	0.00%	0.00%	0.00%	91.49
2025/7/16	12.15%	-1.06%	4.63%	-1.09%	3.69%	0.00%	0.00%	0.00%	80.60
2025/7/23	11.12%	-1.03%	3.65%	-0.98%	2.77%	0.00%	0.00%	0.00%	70.45
2025/7/30	10.10%	-1.02%	2.91%	-0.74%	2.05%	0.00%	0.00%	0.00%	61.61
2025/8/6	9.06%	-1.04%	2.31%	-0.60%	1.54%	0.00%	0.00%	0.00%	53.59
2025/8/13	8.00%	-1.06%	1.84%	-0.47%	1.06%	0.00%	0.00%	0.00%	46.01
2025/8/20	7.11%	-0.89%	1.41%	-0.43%	0.62%	0.00%	0.00%	0.00%	39.45
2025/8/27	6.38%	-0.73%	1.01%	-0.40%	0.30%	0.00%	0.00%	0.00%	33.97
2025/9/3	5.46%	-0.92%	0.53%	-0.48%	0.00%	0.00%	0.00%	0.00%	27.35
2025/9/10	4.33%	-1.13%	0.21%	-0.32%	0.00%	0.00%	0.00%	0.00%	20.91
2025/9/17	3.51%	-0.82%	0.00%	-0.21%	0.00%	0.00%	0.00%	0.00%	16.32
2025/9/24	2.62%	-0.89%	0.00%	0.00%	0.00%	0.00%	0.00%	0.00%	12.18
2025/10/1	1.95%	-0.67%	0.00%	0.00%	0.00%	0.00%	0.00%	0.00%	9.07
2025/10/8	1.46%	-0.49%	0.00%	0.00%	0.00%	0.00%	0.00%	0.00%	6.79

备注：本库存统计中涉及三组数据，数据计算方式以及用途各不相同，请各位客户仔细区分。单位（万吨）

截至 2025 年 10 月 9 日，全国主产区苹果冷库库存量为 6.79 万吨，剩余老富士库存零星货源不再做统计。

2024-2025 产季库存结束，2025-2026 产季正处收购阶段，预计 10 月底-11 月初，对 2025 年全国入库量开始统计。

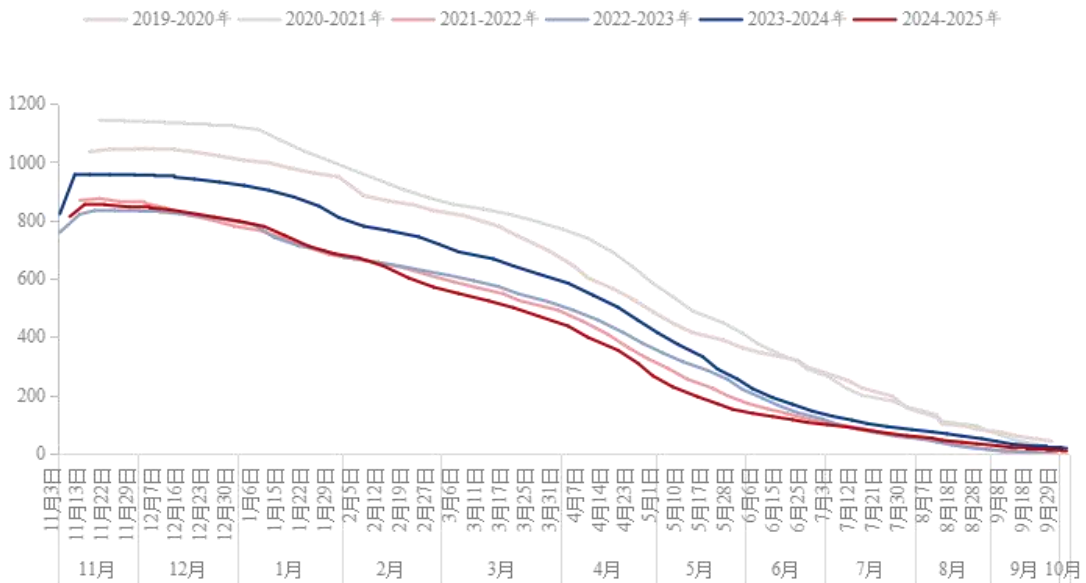
全国主产区冷库单周出货量走势图（单位：万吨）



数据来源：钢联数据

图3 全国单周冷库出货量走势图

全国主产区冷库苹果剩余量变化走势（单位：万吨）

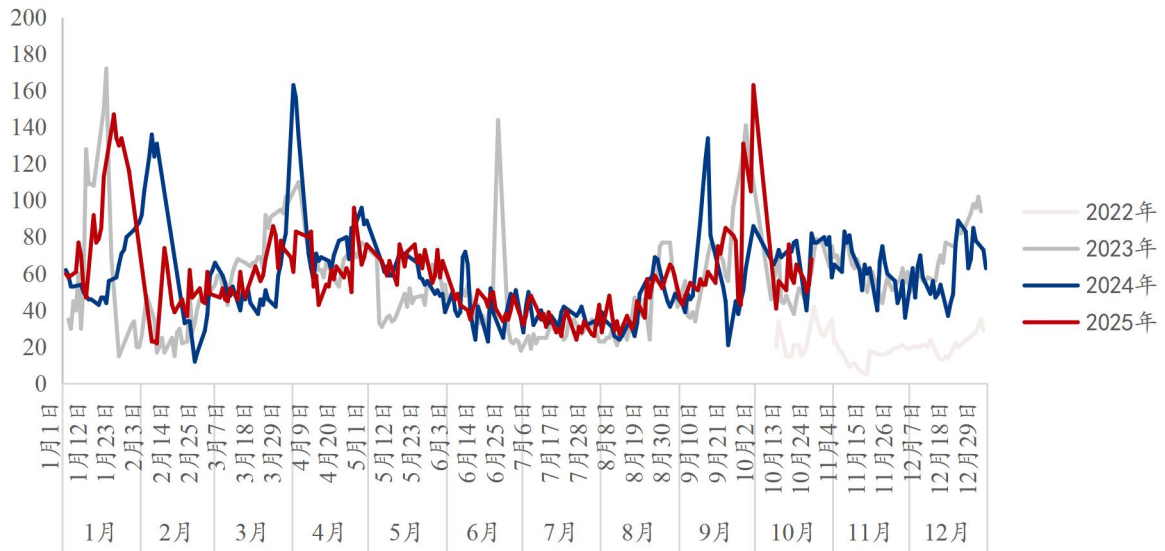


数据来源：钢联数据

图4 全国冷库剩余量变化走势

## 第四章 销区市场分析

广东三大市场苹果早间到车量（辆）



数据来源：钢联数据

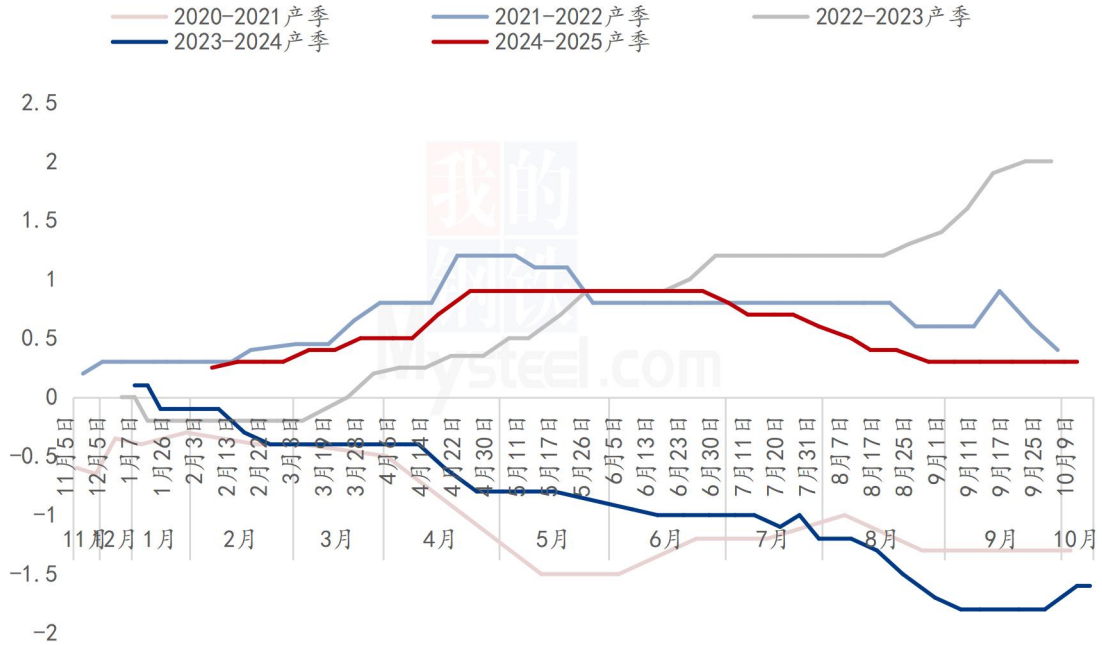
注：以上为广东槎龙、下桥、江门三大批发市场日到货量汇总

图5 广东批发市场早间到车量汇总

**华南市场：**广东槎龙市场早间到车车辆较上周变动不大，周内日均到车 24.60 车左右。市场山东 80#晚富士筐装价格主流 3.8-4.4 元/斤，箱装 4.5-5.5 元/斤，实际成交以质论价。洛川晚富士筐装 70#起步 4.5-5.5 元/斤。静宁晚富士 70#起步筐装 5.8-6.8 元/斤，目前新季晚富士好货走货尚可，一般货源走货不快，日内消化存在压力，中转库存在一定的积压。

## 第五章 苹果储存利润分析

栖霞80#一二级储存商利润走势（元/斤）



数据来源：钢联数据

图 6 栖霞 80#一二级存储商利润走势

2025-2026 产季处收购阶段，栖霞 80#一二级存储商利润暂停统计。

## 第六章 苹果期货盘面解读

交割厂库（理论）交割利润（元/吨）



图7 交割厂库（理论）交割利润

备注：图中为对比苹果期货主力合约后得出交割厂库（理论）利润数据，调研方式为抽样调研，与实际成交存在误差。交割利润数据跟随盘面、现货价格日度统计，长期储存货源不计算在内。

盘面（理论）接货利润（元/吨）

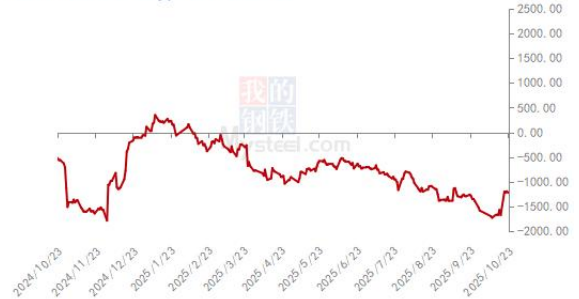
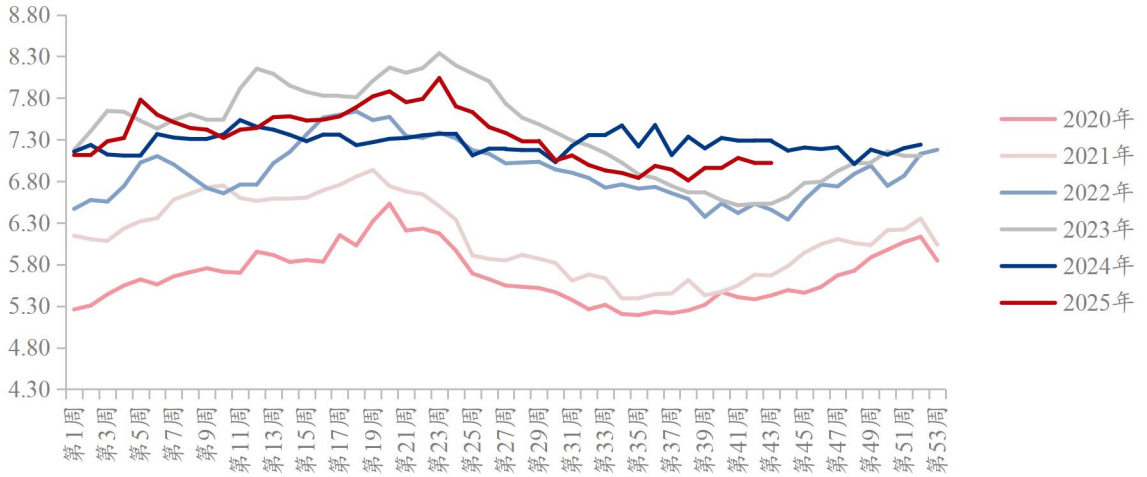


图8 盘面（理论）接货利润

备注：图中对比对象为苹果期货主力合约。通过主流现货市场价差得出盘面接货利润数据，与实际成交存在误差。接货利润数据跟随盘面、现货价格日度统计。

## 第七章 相关水果行情

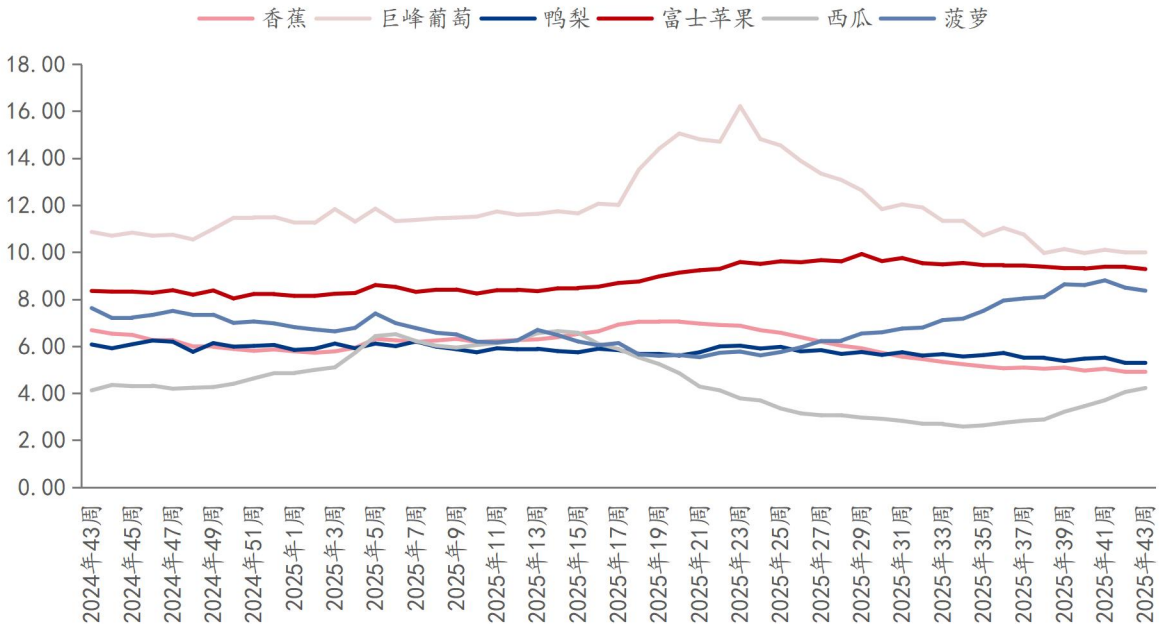
六种重点水果周度批发价格季节性走势（元/公斤）



数据来源：农业农村部

图 9 六种重点水果周度批发均价季节性走势图

六种重点水果周度批发价格（元/公斤）

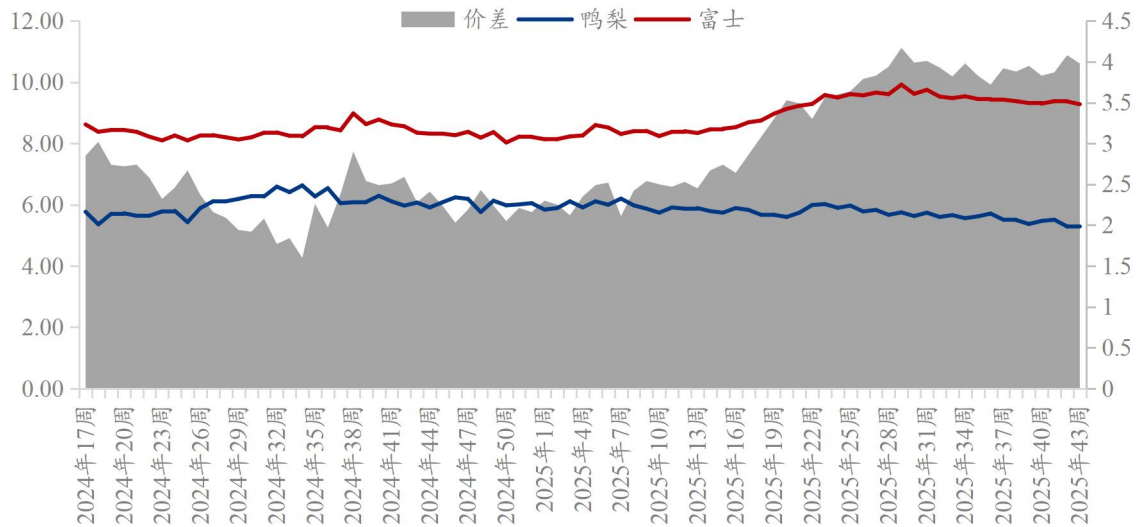


数据来源：农业农村部

图 10 水果批发价格走势

截止 2025 年第 43 周，农业农村部监测的六种水果批发均价为 7.02 元/公斤，环比第 42 周持平。六大种类水果本周涨跌互现，其中，香蕉、巨峰葡萄、鸭梨、西瓜批发均价环比第 42 周上涨 0.01 元/公斤、0.02 元/公斤、0.01 元/公斤、0.17 元/公斤；菠萝、富士苹果批发均价环比第 42 周下跌 0.09 元/公斤、0.13 元/公斤。富士苹果批发均价环比上周下跌。

富士、鸭梨批发价格价差走势（单位：元/公斤）



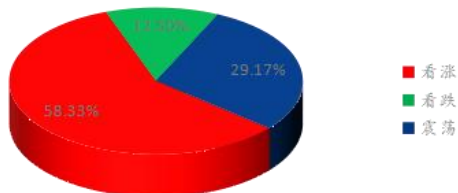
数据来源：农业农村部

图 11 富士、鸭梨批发价格价差走势

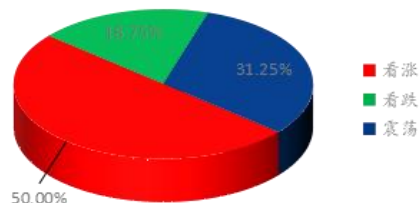
截至 2025 年 10 月 23 日，本周批发市场晚富士苹果与鸭梨批发价差为 3.98 元/公斤，较上周走缩 0.1 元/公斤。

## 第八章 下周市场心态调研

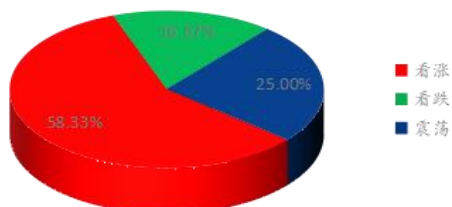
冷库商对后市心态



批发商对后市心态



金融投资类客户对后市心态



后市阶段心态总结

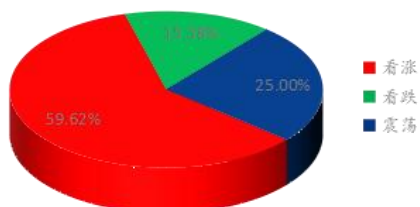


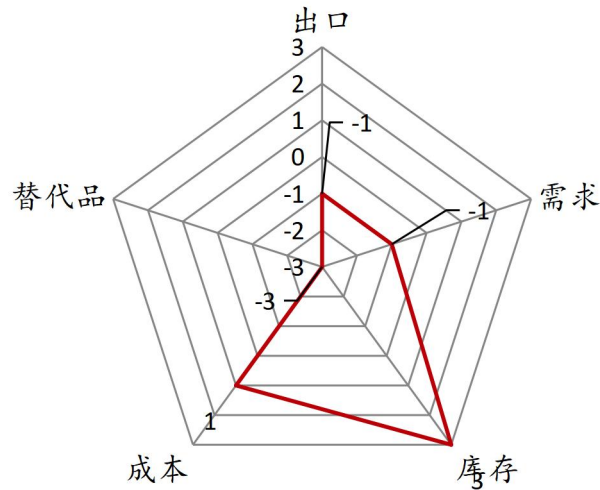
图 12 市场心态调研统计

本周【Mysteel 农产品】统计了 52 家样本企业对下周苹果价格的看法，其中冷库商 24 家，批发商 16 家，金融客户 12 家。从统计情况来看，有 59.62% 的看涨心态，15.38% 看跌心态，25% 的震荡心态。

产区晚富士逐渐上量，西部客商收购心态偏谨慎，果农多顺价出售，少量存抗价心理。山东产区晚富士仍未大量上市，目前上色进度加快，但果面质量仍旧偏差。因年内东西部质量下滑，好果占比较低，且因西部疫腐病问题，对远期苹果是否耐储产生质疑，因此市场对好货仍持看涨心态。

## 第九章 苹果后市影响因素分析

### 苹果后市影响因素分析



#### 影响因素分析:

**替代品:** 柑橘类水果逐渐上市，市场低价柑橘走货尚可。

**库存:** 新季入库工作进度偏慢。

**需求:** 市场成交氛围一般，高价货源走货不快。

**成本:** 新果好货成交价格高位运行，成本居高不下。

**出口:** 新季果上量，出口订单尚可。

**总结:** 晚富士上量增加，但年内商品率较低，客商订购一般货源较为谨慎，入库工作开展缓慢。

#### 影响因素及影响力值说明

5	重大利好	-5	重大利空
4	明显利好	-4	明显利空
3	一般利好	-3	一般利空
2	小幅利好	-2	小幅利空
1	弱势利好	-1	弱势利空

注：以对价格的影响力确定利好利空因素，该因素的影响力指标是通过与市场人士充分沟通后结合市场客观情况进行的综合数值判定。

## 第十章 后市预测

本周产区新季晚富士上量陆续增多，山东产区上量仍显有限，整体下树及入库进度缓慢。周内好货价格稳中偏强运行，一般货源价格表现混乱。下周霜降过后，收购时间较为紧张，西部产区下周地面交易陆续进入中后期，山东产区随着天气转晴上色进度加快，下周上量预期增加，重点关注产地入库量情况及中下等货源走货情况。

栖霞80#一二级苹果价格预测走势图（元/斤）

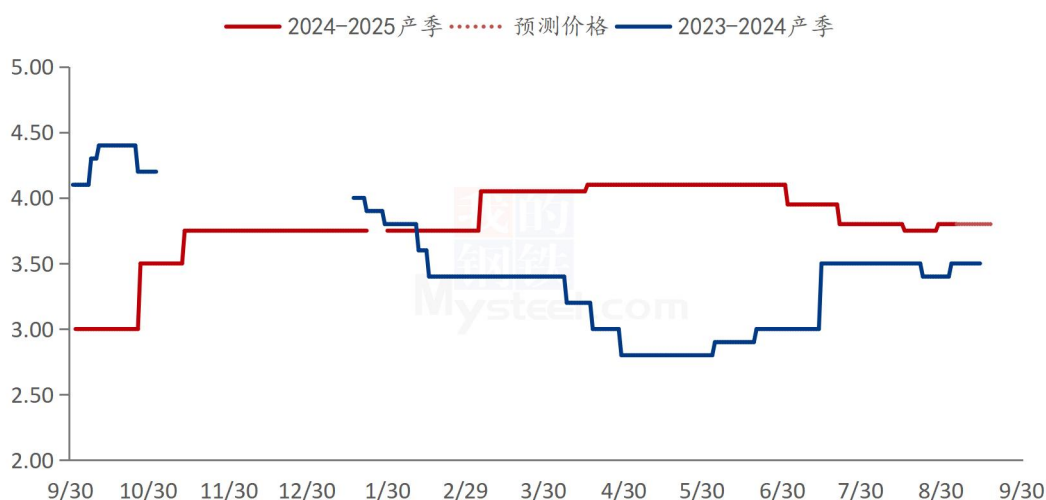


图 13 苹果价格预测走势图

资讯编辑：刘洁 021-26090212

资讯监督：王涛 021-26090288

资讯投诉：陈杰 021-26093100