

# 苹果市场

# 周度报告

(2025.9.11-2025.9.18)



## Mysteel 农产品

编辑：刘洁

电话：021-26090212

邮箱：liujie@mysteel.com

# 苹果市场周度报告

(2025. 9. 11–2025. 9. 18)

## 研究方法及标准

报告中的数据皆为本机构自有的调研数据，我们通过与市场业内人士的电话交流、在线交流、实地调研等方式对报告中数据进行验证和修正，以力求真实的反馈市场情况，并给出相应的结论，为客户的决策提供必要的帮助和参考。

## 报告可信度及声明

Mysteel 农产品力求以最详实的信息为客户提供指导与帮助，但对于据此报告做出的任何商业决策可能产生的风险，本机构不承担任何法律责任。

---

# 目录

苹果市场周度报告 .....	- 2 -
本周核心观点 .....	- 1 -
第一章 本周市场主要指标概述 .....	- 1 -
第二章 本周市场行情回顾 .....	- 2 -
第三章 苹果库存分析 .....	- 3 -
第四章 销区市场分析 .....	- 5 -
第五章 苹果储存利润分析 .....	- 6 -
第六章 苹果期货盘面解读 .....	- 7 -
第七章 相关水果行情 .....	- 8 -
第八章 下周市场心态调研 .....	- 10 -
第九章 苹果后市影响因素分析 .....	- 11 -
第十章 后市预测 .....	- 12 -



## 本周核心观点

本周中秋、国庆双节备货陆续推进，晚富士摘袋工作较为零星，西部降雨或推迟晚富士大面积摘袋时间。新季苹果来看，山东红将军受质量影响，成交价格区间较大，差货价格优势明显，受到小单车等客户青睐；西部早熟富士交易陆续收尾，采青富士等待上色，少量客商开始订货，价格高于去年同期。库存果来看，山东库存货源走货明显转缓，客商拿货积极性不高。

下周关注重点：晚富士摘袋情况、采青富士上市进度及价格走势、库存富士去库进度、晚富士果个及质量、双节备货情况。

## 第一章 本周市场主要指标概述

表 1 苹果市场主要指标情况汇总表

	类型	本周	上周	涨跌	备注
供应	全国总库存量(万吨)	16.32	20.91	-4.59	剩余库存集中于山东产区，本周去库较上周减缓，客商采购积极性不高。
	冷库周出货量(万吨)	4.59	6.44	-1.85	
	山东库存量(万吨)	16.32	20.13	-3.81	
	陕西库存量(万吨)	0	0.78	-0.78	
需求	广东槎龙批发市场早间日均到车量(辆)	31.80	25.56	6.20	临近双节市场陆续备货，广东批发市场本周到车数量增多。
	广东下桥批发市场早间日均到车量(辆)	20.20	16.00	4.20	
	广东江门批发市场早间日均到车量(辆)	16.20	12.60	3.60	
价格 (晚富士)	栖霞 80#一二级条纹	4.00	4.00	-	西部零星货源不再跟踪，周内山东产区晚富士价格整体稳定运行。
	栖霞 80#一二级片红	3.60	3.60	-	
	栖霞 80#三级	2.30	2.30	-	
	蓬莱 80#一二级条纹	4.10	4.10	-	
	蓬莱 80#一二级片红	3.80	3.80	-	
	蓬莱 80#果农农统货	3.10	3.10	-	
	沂源 75#以上统货	2.80	2.80	-	
	洛川 70#以上半商品	4.80	4.80	无货	
	洛川 70#以上统货	4.30	4.30	无货	
	富县 75#以上统货	4.20	4.20	无货	
	白水 70#以上统货	3.80	3.80	无货	
	澄城 75#以上统货	3.40	3.40	无货	
	静宁 75#以上统货	5.30	5.30	无货	
	静宁 75#以上半商品	5.60	5.60	无货	
	临猗 75#以上纸夹膜	2.80	2.80	无货	
瓦房店 75#以上统货	3.20	3.20	无货		

利润	栖霞 80#一二级储存商利润	0.30	0.30	-	
----	----------------	------	------	---	--

## 第二章 本周市场行情回顾

山东栖霞80#一二级市场价格走势图（元/斤）

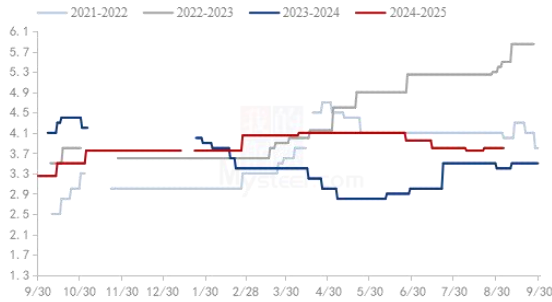


图 1 山东栖霞 80#一二级市场价格

陕西洛川70#起步半商品市场价格走势图（元/斤）

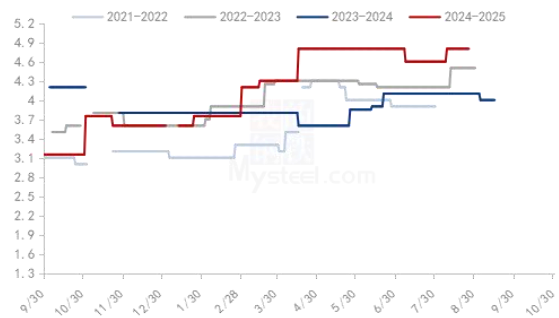


图 2 洛川 70#以上半商品市场价格

数据来源：钢联数据

**山东：**周内山东产区库存富士走货转缓，客商更加青睐西部早熟富士及其他中晚熟品种，小单车及小贩等更倾向于山东低价红将军，对库存富士冲击明显，持货商及果农多顺价积极出售，价格表现好货稳定，差货偏弱。价格来看，山东栖霞产区果农80#以上统货2.1-3.0元/斤，80#一二级条纹3.3-4.5元/斤，80#一二级片红3.0-4.0元/斤。早熟品种方面，红将军继续交易，上色一般，果面果锈、裂口等现象存在，因价格优势走货尚可，80#起步差货（无色度红度、有水裂、锈点等）价格参考1.6-1.8元/斤左右，较好货源2.5-2.8元/斤左右，以质论价。

**陕西：**本周陕西早熟富士陆续进入后期，好货价格整体表现较硬。秦脆、中秋王等大果径中晚熟品种陆续上市交易，主流价格4.8-5.2元/斤附近。采青富士多脱袋等待上色阶段，但周下旬西部普遍降雨，采青富士上市及晚富士大量脱袋要等降雨过后。价格来看，陕西延安洛川产区早熟富士交易到后期，目前70#以上市场好货价格3.8元/斤附近，通货铲园价3.5-3.7元/斤。中秋王70#以上主流4.2-4.3元/斤，秦脆70#以上主流4.8-5.2元/斤，烟富10零星上市，70#以上主流4.8-5.0元/斤，大果占比较多。采青富士陆续脱袋等待上色。

### 第三章 苹果库存分析

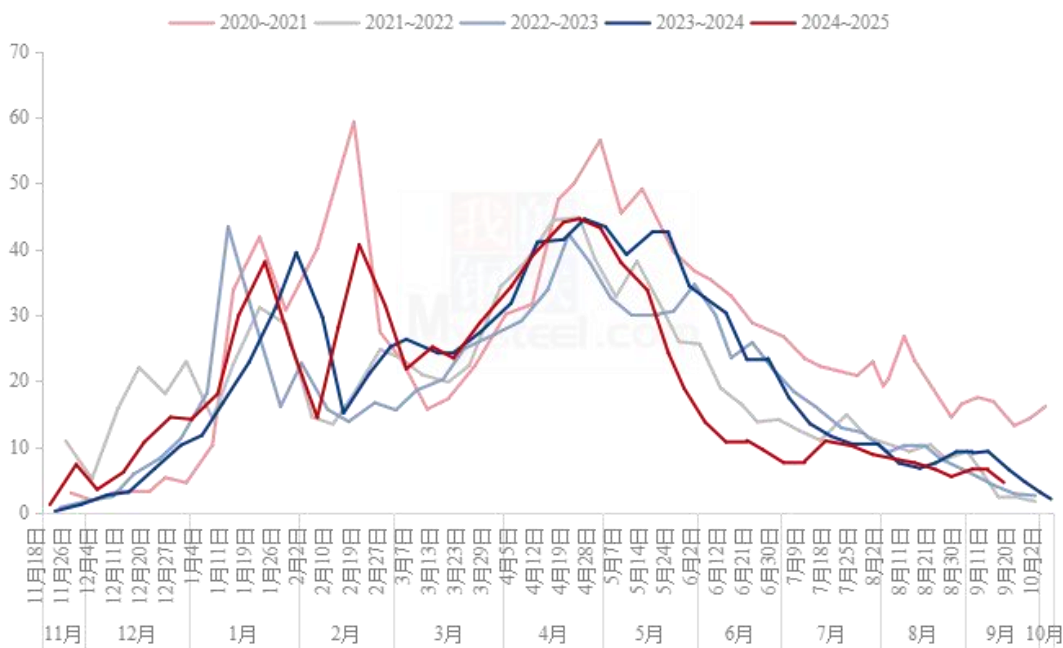
表 3 冷库存储情况汇总表

时间	山东	库存变动量	陕西	库存变动量	甘肃	山西	辽宁	河南	全国库存
2024/11/27	61.48%	-0.26%	69.58%	-0.32%	87.36%	31.55%	50.17%	43.39%	846.22
2024/12/4	61.33%	-0.15%	69.45%	-0.13%	86.57%	31.51%	49.68%	43.02%	842.68
2024/12/11	61.07%	-0.26%	69.03%	-0.42%	85.49%	31.41%	48.87%	42.59%	836.53
2024/12/18	60.43%	-0.64%	68.17%	-0.86%	84.15%	31.02%	48.04%	41.91%	825.81
2024/12/25	59.66%	-0.77%	67.35%	-0.82%	81.42%	30.64%	46.79%	40.89%	811.32
2025/1/1	58.94%	-0.72%	66.62%	-0.73%	78.66%	30.25%	45.38%	39.85%	797.14
2025/1/8	57.91%	-1.03%	65.68%	-0.94%	75.13%	29.85%	43.84%	38.77%	779.09
2025/1/15	56.02%	-1.89%	64.01%	-1.67%	70.54%	28.48%	41.55%	36.61%	749.14
2025/1/22	53.56%	-2.46%	61.94%	-2.07%	65.27%	26.85%	38.09%	33.08%	711.08
2025/1/29	52.03%	-1.53%	60.63%	-1.31%	61.14%	25.72%	35.95%	31.04%	685.65
2025/2/5	51.05%	-0.98%	59.84%	-0.79%	59.25%	24.81%	34.87%	30.02%	671.19
2025/2/12	49.03%	-2.02%	58.07%	-1.77%	56.28%	22.95%	32.92%	28.14%	643.09
2025/2/19	46.16%	-2.87%	55.15%	-2.92%	52.43%	20.63%	29.56%	25.67%	602.42
2025/2/26	44.06%	-2.10%	53.02%	-2.13%	49.62%	18.48%	26.67%	23.25%	571.03
2025/3/5	42.57%	-1.49%	51.49%	-1.53%	48.42%	16.96%	24.02%	21.07%	549.23
2025/3/12	40.81%	-1.76%	49.68%	-1.81%	46.95%	15.17%	21.24%	18.93%	524.06
2025/3/19	39.13%	-1.68%	47.88%	-1.80%	45.49%	13.68%	19.04%	17.02%	500.61
2025/3/26	37.29%	-1.84%	45.19%	-2.69%	43.56%	11.94%	16.88%	15.06%	471.82
2025/4/2	34.87%	-2.42%	41.84%	-3.35%	41.01%	10.63%	14.86%	13.03%	437.53
2025/4/9	32.19%	-2.68%	38.11%	-3.73%	37.32%	9.38%	12.85%	11.07%	398.63
2025/4/16	29.64%	-2.55%	33.13%	-4.98%	32.58%	8.26%	10.79%	10.02%	354.56
2025/4/23	27.08%	-2.56%	28.16%	-4.97%	27.79%	7.03%	8.82%	8.53%	309.98
2025/4/30	24.85%	-2.23%	23.24%	-4.92%	22.91%	5.86%	6.87%	6.64%	266.77
2025/5/7	22.74%	-2.11%	18.98%	-4.26%	18.78%	4.81%	5.23%	5.22%	228.86
2025/5/14	20.88%	-1.86%	15.03%	-3.95%	14.85%	3.97%	4.31%	4.28%	195.10
2025/5/21	19.26%	-1.62%	12.67%	-2.36%	12.42%	3.01%	3.42%	3.13%	170.85
2025/5/28	18.22%	-1.04%	10.82%	-1.85%	10.26%	2.08%	2.64%	2.11%	151.96
2025/6/4	17.29%	-0.93%	9.66%	-1.16%	9.01%	1.26%	1.91%	1.23%	138.20
2025/6/11	16.43%	-0.86%	8.90%	-0.76%	8.03%	0.61%	1.37%	0.66%	127.46
2025/6/18	15.60%	-0.83%	8.02%	-0.88%	7.11%	0.00%	0.79%	0.00%	116.49
2025/6/25	14.76%	-0.84%	7.11%	-0.91%	6.14%	0.00%	0.34%	0.00%	106.91
2025/7/2	13.98%	-0.78%	6.43%	-0.68%	5.47%	0.00%	0.16%	0.00%	99.31
2025/7/9	13.21%	-0.77%	5.72%	-0.71%	4.71%	0.00%	0.00%	0.00%	91.49
2025/7/16	12.15%	-1.06%	4.63%	-1.09%	3.69%	0.00%	0.00%	0.00%	80.60
2025/7/23	11.12%	-1.03%	3.65%	-0.98%	2.77%	0.00%	0.00%	0.00%	70.45
2025/7/30	10.10%	-1.02%	2.91%	-0.74%	2.05%	0.00%	0.00%	0.00%	61.61
2025/8/6	9.06%	-1.04%	2.31%	-0.60%	1.54%	0.00%	0.00%	0.00%	53.59
2025/8/13	8.00%	-1.06%	1.84%	-0.47%	1.06%	0.00%	0.00%	0.00%	46.01
2025/8/20	7.11%	-0.89%	1.41%	-0.43%	0.62%	0.00%	0.00%	0.00%	39.45
2025/8/27	6.38%	-0.73%	1.01%	-0.40%	0.30%	0.00%	0.00%	0.00%	33.97
2025/9/3	5.46%	-0.92%	0.53%	-0.48%	0.00%	0.00%	0.00%	0.00%	27.35
2025/9/10	4.33%	-1.13%	0.21%	-0.32%	0.00%	0.00%	0.00%	0.00%	20.91
2025/9/17	3.51%	-0.82%	0.00%	-0.21%	0.00%	0.00%	0.00%	0.00%	16.32

备注：本库存统计中涉及三组数据，数据计算方式以及用途各不相同，请各位客户仔细区分。单位（万吨）

截至 2025 年 9 月 17 日，全国主产区苹果冷库库存量为 16.32 万吨，环比上周减少 4.59 万吨，受到中熟品种交易冲击，山东产区库存走货速度减缓。

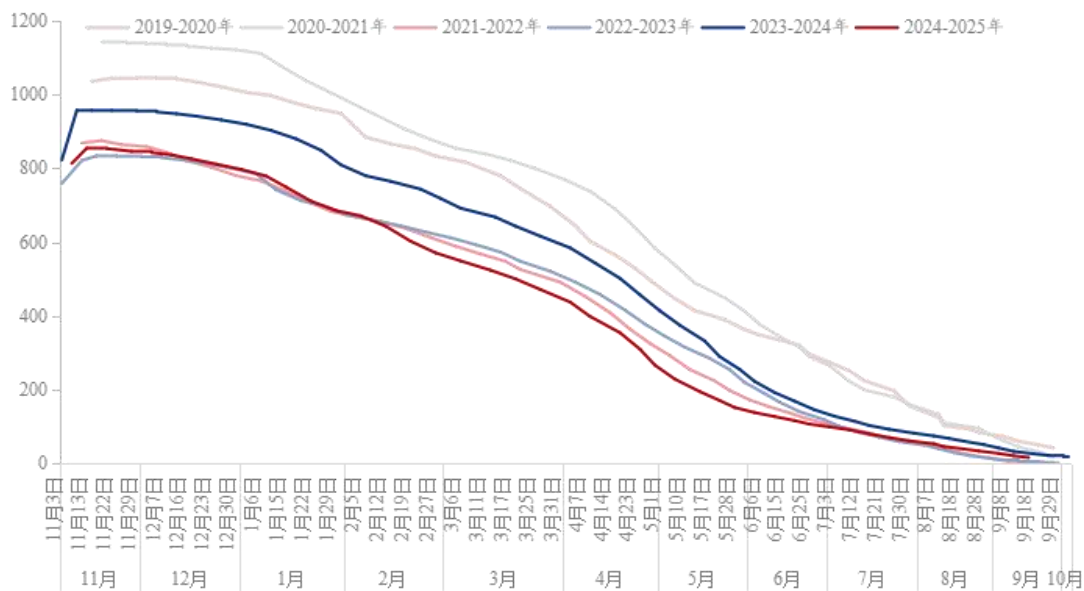
全国主产区冷库单周出货量走势图（单位：万吨）



数据来源：钢联数据

图3 全国单周冷库出货量走势图

全国主产区冷库苹果剩余量变化走势（单位：万吨）

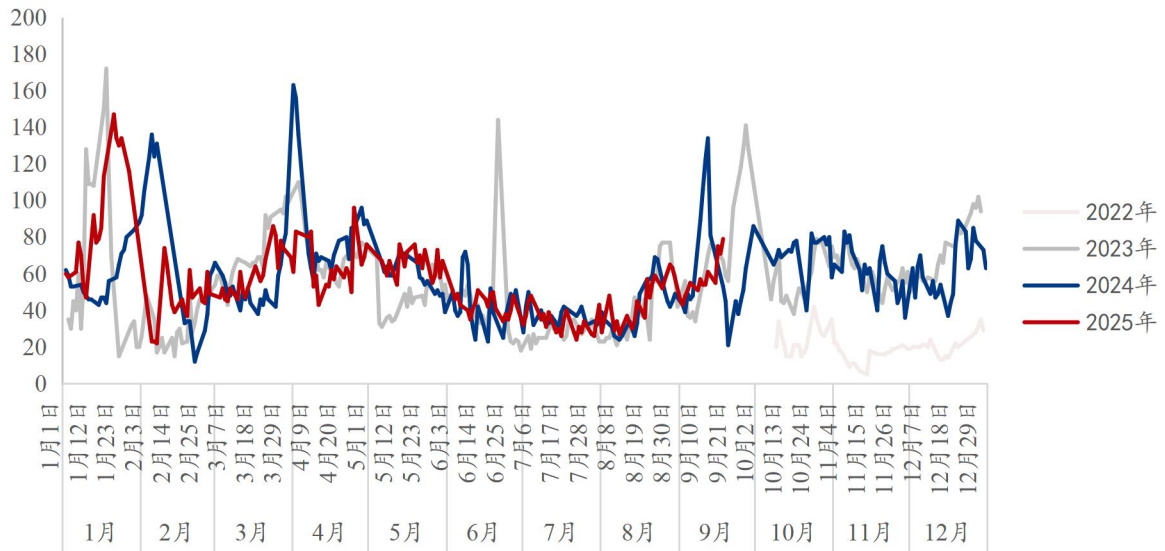


数据来源：钢联数据

图4 全国冷库剩余量变化走势

## 第四章 销区市场分析

广东三大市场苹果早间到车量（辆）



数据来源：钢联数据

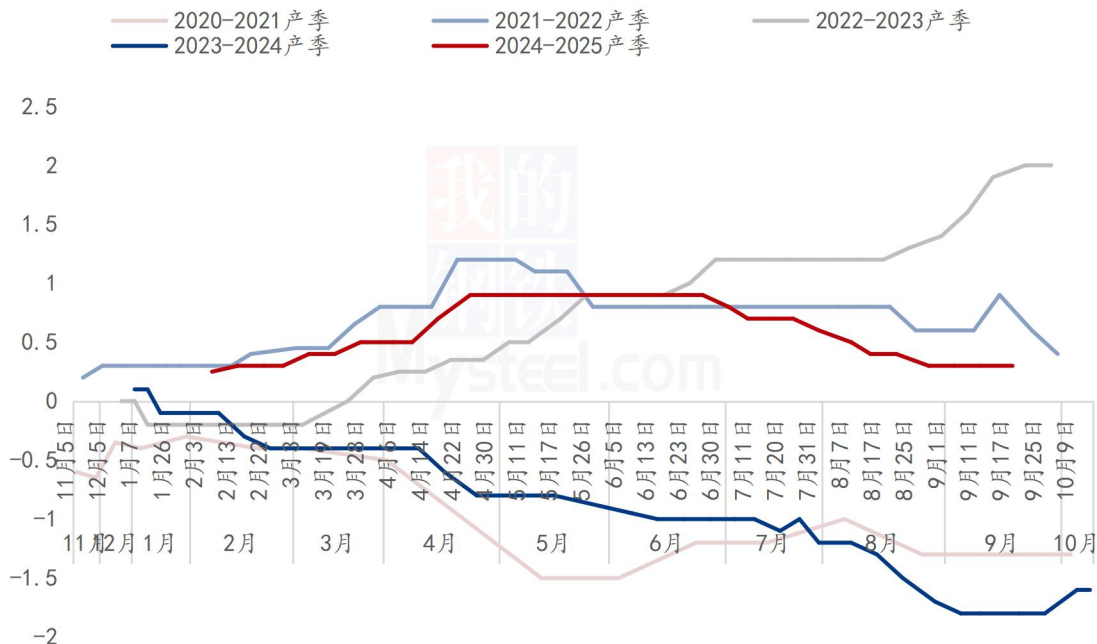
注：以上为广东槎龙、下桥、江门三大批发市场日到货量汇总

图5 广东批发市场早间到车量汇总

**华南市场：**广东槎龙市场早间到车车辆环比上周略增加，周内日均到车 31.80 车左右。市场山东 80#晚富士筐装价格主流 3.8-4 元/斤，箱装 4.5-5.5 元/斤，实际成交以质论价。洛川嘎啦筐装 70#起步 5.3-5.5 元/斤，精品果 6-7 元/斤。前期弘前富士 4-4.5 元/斤。静宁红星 70#起步箱装 5 元/斤，临近双节，市场陆续备货，到车量较前期略有增量，仍以富士苹果为主，少量中熟品种到车，整体走货一般，好货走货尚可，中转库出现积压。

## 第五章 苹果储存利润分析

栖霞80#一二级储存商利润走势（元/斤）



数据来源：钢联数据

图 6 栖霞 80#一二级存储商利润走势

2024-2025 产季栖霞 80#一二级存储商利润 0.3 元/斤，较上周持平。

## 第六章 苹果期货盘面解读

交割厂库（理论）交割利润（元/吨）



图7 交割厂库（理论）交割利润

备注：图中为对比苹果期货主力合约后得出交割厂库（理论）利润数据，调研方式为抽样调研，与实际成交存在误差。交割利润数据跟随盘面、现货价格日度统计，长期储存货源不计算在内。

盘面（理论）接货利润（元/吨）

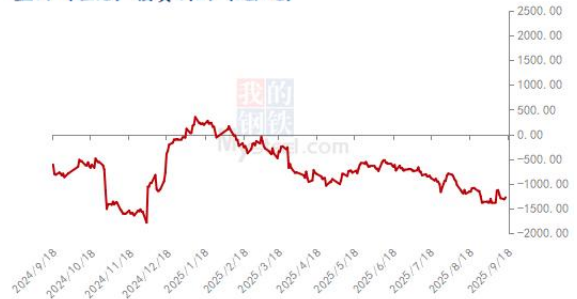
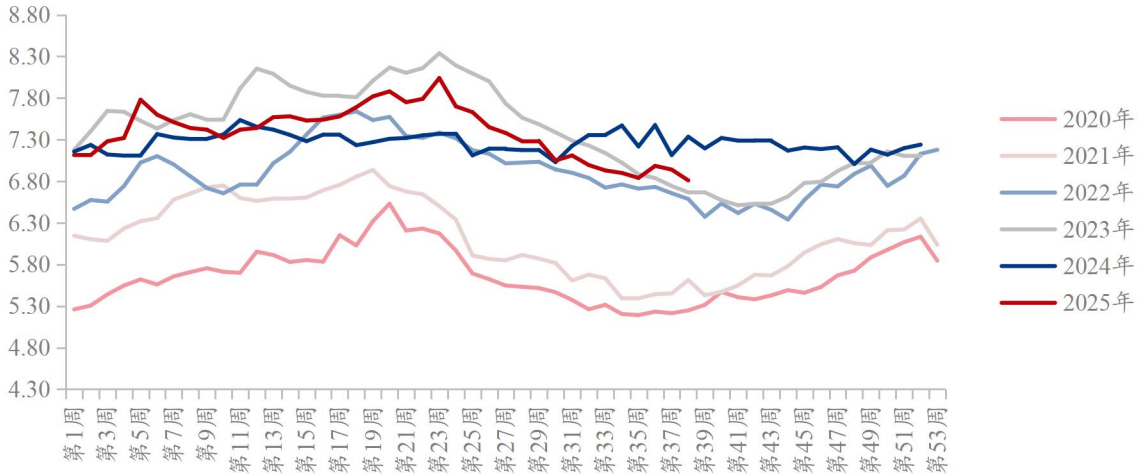


图8 盘面（理论）接货利润

备注：图中对比对象为苹果期货主力合约。通过主流现货市场价差得出盘面接货利润数据，与实际成交存在误差。接货利润数据跟随盘面、现货价格日度统计。

## 第七章 相关水果行情

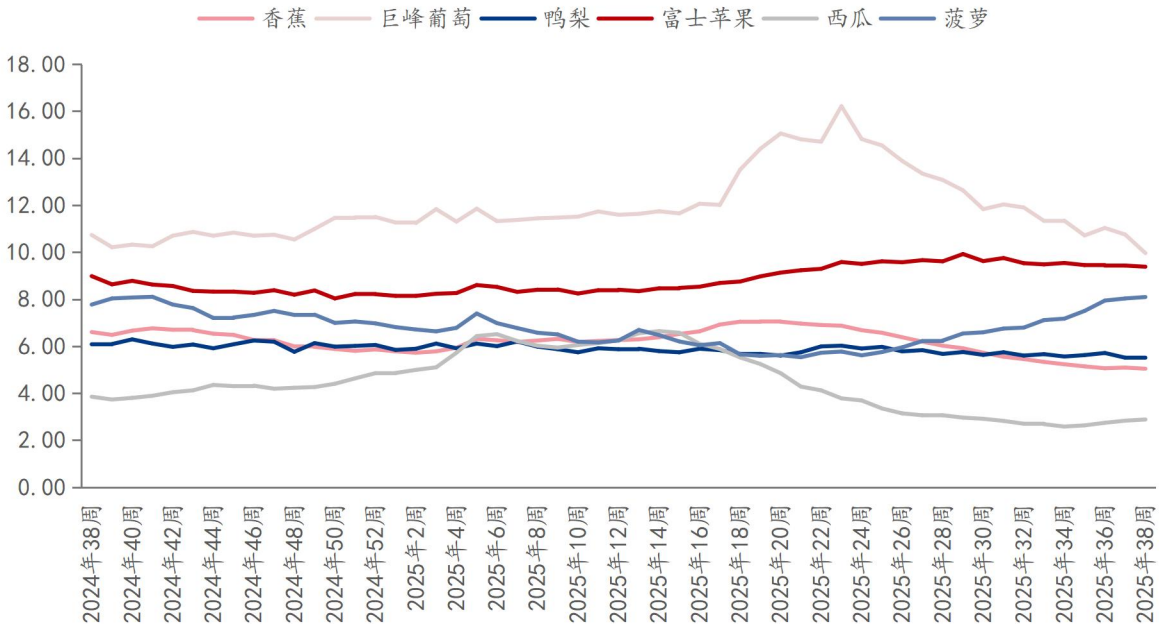
六种重点水果周度批发价格季节性走势（元/公斤）



数据来源：农业农村部

图 9 六种重点水果周度批发均价季节性走势图

六种重点水果周度批发价格（元/公斤）

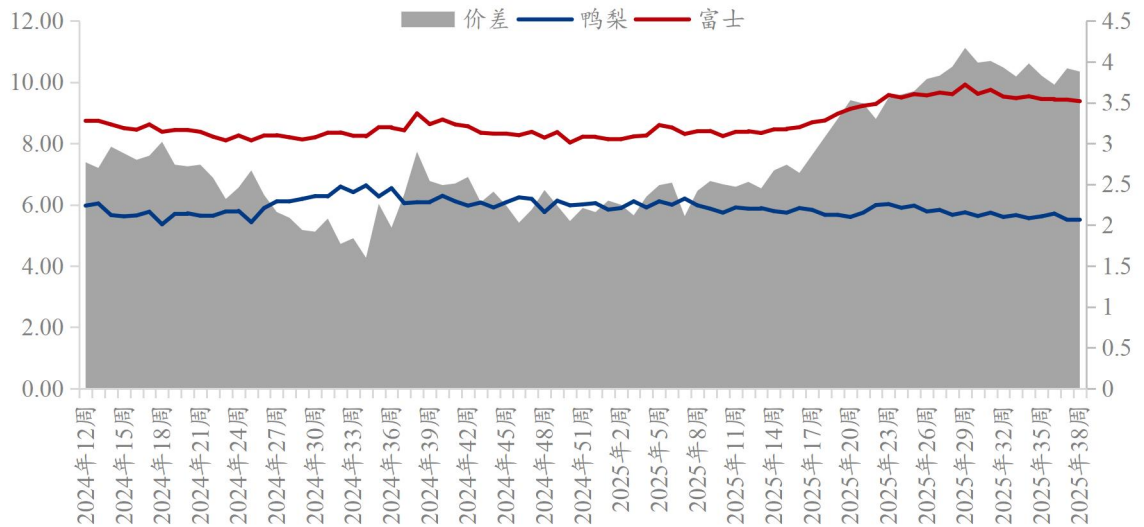


数据来源：农业农村部

图 10 水果批发价格走势

截止 2025 年第 38 周，农业农村部监测的六种水果批发均价为 6.81 元/公斤，环比第 37 周下跌 0.13 元/公斤。六大种类水果本周涨跌互现，其中，西瓜、菠萝批发均价环比第 37 周上涨 0.05 元/公斤、0.06 元/公斤；香蕉、巨峰葡萄、鸭梨、富士苹果批发均价环比第 37 周下跌 0.05 元/公斤、0.79 元/公斤、0.01 元/公斤、0.05 元/公斤。富士苹果批发均价环比上周下跌，巨峰葡萄跌幅明显。

富士、鸭梨批发价格价差走势（单位：元/公斤）



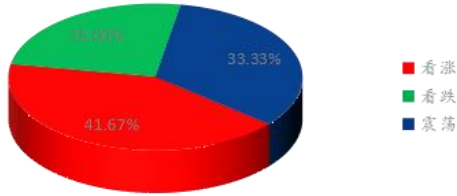
数据来源：农业农村部

图 11 富士、鸭梨批发价格价差走势

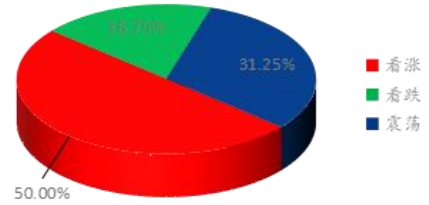
截至 2025 年 9 月 18 日，本周批发市场晚富士苹果与鸭梨批发价差为 3.88 元/公斤，较上周走缩 0.04 元/公斤。

## 第八章 下周市场心态调研

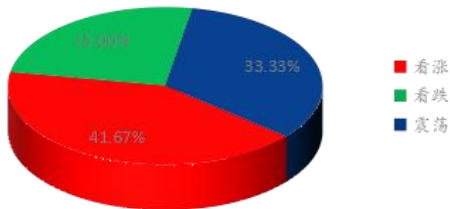
冷库商对后市心态



批发商对后市心态



金融投资类客户对后市心态



后市阶段心态总结

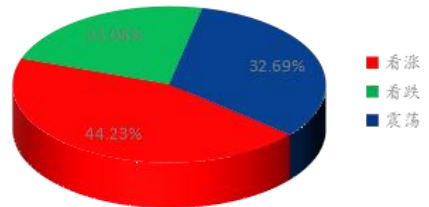


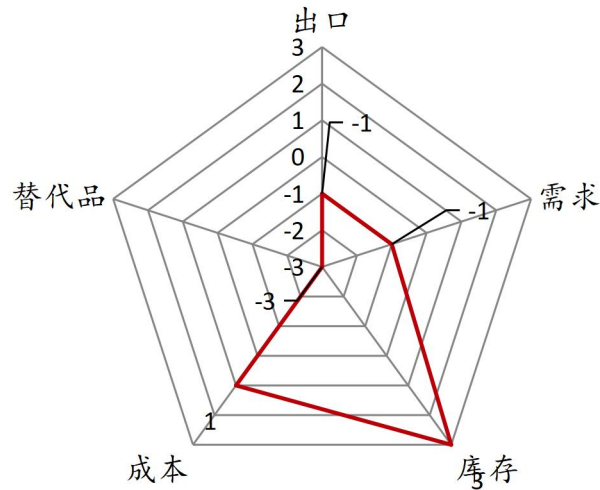
图 12 市场心态调研统计

本周【Mysteel 农产品】统计了 52 家样本企业对下周苹果价格的看法，其中冷库商 24 家，批发商 16 家，金融客户 12 家。从统计情况来看，有 44.23% 的看涨心态，23.08% 看跌心态，32.69% 的震荡心态。

苹果库存现货行情维持稳中偏弱，山东产区晚富士库内走货转缓，客商多收购西部中晚熟品种，中小客户多拿山东红将军，冷库货源相对不受青睐，冷库商及果农多顺价销售，略有急售心态。市场对后市心态不一。早中熟价格同比上涨，对晚富士预期高开的心态较多。

## 第九章 苹果后市影响因素分析

### 苹果后市影响因素分析



#### 影响因素分析:

**替代品:** 中晚熟苹果对库存苹果走货有一定影响；市场应季水果种类有限，对苹果冲击作用减弱。

**库存:** 剩余库存处于五年低位，去库进度已经放缓。

**需求:** 市场走货一般，临近国庆节及中秋节，部分客商按需备货。

**成本:** 新产季富士价格低位，客商收购成本偏低，随着现货价格回落，客商利润出现下滑，目前调货利润不高。

**出口:** 前期出口备货较多，外贸调货减少。

**总结:** 库存处于偏低水平，支撑库存果价格，西部中晚熟品种陆续上市，关注下周采青富士上市时间及表现。

#### 影响因素及影响力值说明

5	重大利好	-5	重大利空
4	明显利好	-4	明显利空
3	一般利好	-3	一般利空
2	小幅利好	-2	小幅利空
1	弱势利好	-1	弱势利空

注：以对价格的影响力确定利好利空因素，该因素的影响力指标是通过与市场人士充分沟通后结合市场客观情况进行的综合数值判定。

## 第十章 后市预测

产地中秋、国庆备货陆续进行，由于西部受到降雨天气影响，中熟苹果及采青富士等新季货源供应略有空档期，客商或选择库内嘎啦及早熟富士，关注客商对山东库存富士的采购情绪，或能决定库存老富士能否完成清库进度。降雨过后，下周陆续进入晚熟富士集中摘袋起，关注产区用工情况、新季富士质量情况。

栖霞80#一二级苹果价格预测走势图（元/斤）

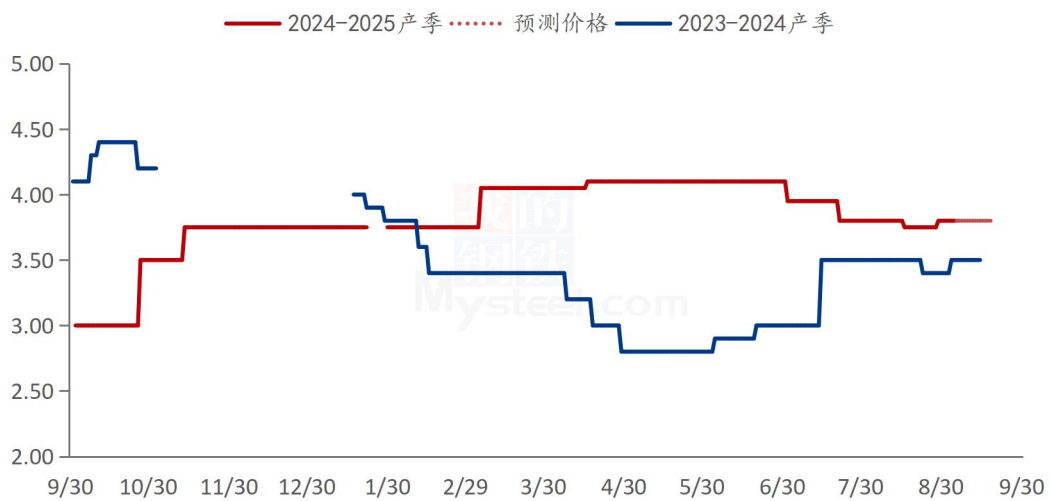


图 13 苹果价格预测走势图

资讯编辑：刘洁 021-26090212

资讯监督：王涛 021-26090288

资讯投诉：陈杰 021-26093100