

苹果市场 周度报告

(2025.8.28-2025.9.4)



Mysteel 农产品

编辑：刘洁

电话：021-26090212

邮箱：liujie@mysteel.com

苹果市场周度报告

(2025. 8. 28–2025. 9. 4)

研究方法及标准

报告中的数据皆为本机构自有的调研数据，我们通过与市场业内人士的电话交流、在线交流、实地调研等方式对报告中数据进行验证和修正，以力求真实的反馈市场情况，并给出相应的结论，为客户的决策提供必要的帮助和参考。

报告可信度及声明

Mysteel 农产品力求以最详实的信息为客户提供指导与帮助，但对于据此报告做出的任何商业决策可能产生的风险，本机构不承担任何法律责任。

目录

苹果市场周度报告	- 2 -
本周核心观点	- 1 -
第一章 本周市场主要指标概述	- 1 -
第二章 本周市场行情回顾	- 2 -
第三章 苹果库存分析	- 3 -
第四章 销区市场分析	- 5 -
第五章 苹果储存利润分析	- 6 -
第六章 苹果期货盘面解读	- 7 -
第七章 相关水果行情	- 8 -
第八章 下周市场心态调研	- 10 -
第九章 苹果后市影响因素分析	- 11 -
第十章 后市预测	- 12 -

本周核心观点

本周早熟嘎啦地面交易基本结束，少量冷库货源继续出库。早熟富士脱完袋等待上色阶段，因陕西连续降雨，整体红货难以上量，目前交易零星。山东库存货源因早熟果冲击作用减缓，走货较前略有好转，客商寻货增加，价格稳定为主，个别乡镇好货价格小幅偏硬。山东产区奶油红将军上量交易。销区市场消化整体略慢，早熟到货量占比下降，市场倾向于红度高的优质货源。

下周关注重点：早熟富士及红将军价格走势及质量、销区市场走货情况、库存富士去库节奏、晚富士果个及质量、双节备货情况。

第一章 本周市场主要指标概述

表 1 苹果市场主要指标情况汇总表

	类型	本周	上周	涨跌	备注
供应	全国总库存量(万吨)	27.35	33.97	-6.62	早熟富士未上量交易，部分客商转寻库存富士，去库较上周环比略快。
	冷库周出货量(万吨)	6.62	5.48	1.14	
	山东库存量(万吨)	25.39	29.67	-4.28	
	陕西库存量(万吨)	1.96	3.74	-1.78	
需求	广东槎龙批发市场早间日均到车量(辆)	23.60	27.20	-3.60	广东批发市场本周到车数量略有减少，早熟到车量占比下降。
	广东下桥批发市场早间日均到车量(辆)	15.00	17.20	-2.20	
	广东江门批发市场早间日均到车量(辆)	11.60	14.40	-2.80	
价格 (晚富士)	栖霞 80#一二级条纹	4.00	4.00	-	周内主产区晚富士价格整体稳定运行。
	栖霞 80#一二级片红	3.60	3.60	-	
	栖霞 80#三级	2.30	2.30	-	
	蓬莱 80#一二级条纹	4.10	4.10	-	
	蓬莱 80#一二级片红	3.80	3.80	-	
	蓬莱 80#果农农统货	3.10	3.10	-	
	沂源 75#以上统货	2.80	2.80	-	
	洛川 70#以上半商品	4.80	4.80	-	
	洛川 70#以上统货	4.30	4.30	-	
	富县 75#以上统货	4.20	4.20	无货	
	白水 70#以上统货	3.80	3.80	无货	
	澄城 75#以上统货	3.40	3.40	无货	
	静宁 75#以上统货	5.30	5.30	-	
	静宁 75#以上半商品	5.60	5.60	-	
	临猗 75#以上纸夹膜	2.80	2.80	无货	
瓦房店 75#以上统货	3.20	3.20	无货		

利润	栖霞 80#一二级储存商利润	0.30	0.30	-	
----	----------------	------	------	---	--

第二章 本周市场行情回顾

山东栖霞80#一二级市场价格走势图（元/斤）

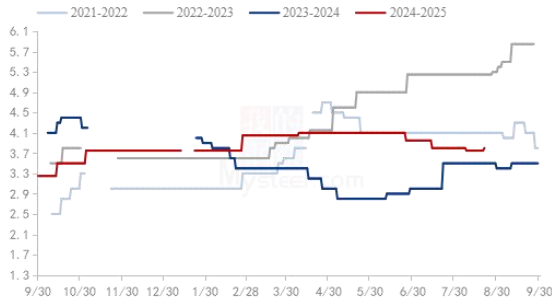


图 1 山东栖霞 80#一二级市场价格

陕西洛川70#起步半商品市场价格走势图（元/斤）

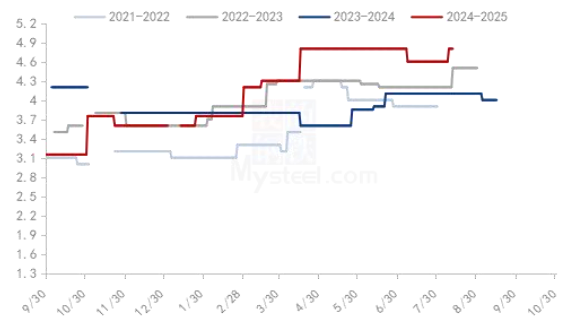


图 2 洛川 70#以上半商品市场价格

数据来源：钢联数据

山东：周内山东产区库存富士走货略有好转，因西部早熟富士受到连续降雨影响难以上量，叠加山东奶油红将军较多，后期上色红将军对库存富士冲击预期减小，部分客商转寻库存富士，部分持货商让价心理有所减弱。目前山东产区剩余条纹货源较多，周内走货多以超市渠道为主，市场渠道拿货有限。价格来看，山东栖霞产区 80#一二级片红 3.30-4.20 元/斤，80#一二级条纹 3.50-4.50 元/斤，统货 2.80-3.30 元/斤，三级 2.00-2.50 元/斤。早熟品种方面，嘎啦基本结束，奶油红将军交易为主，果农倾向于卖奶油红将军，上量尚可，80#起步 1.7-1.8 元/斤，75#起步 1.2 元/斤。

陕西：本周陕西早熟富士大多处于脱完袋上色阶段，果个来看，早熟富士果个明显优于纸袋嘎啦，80#以上占比较多，因连续降雨影响，目前红度及亮度略受影响，整体红货难大量组织。目前零星交易，上量交易还需 5 天左右。价格来看，陕西延安洛川产区早熟富士个目前 70#以上市场主流价格 4.0-4.5 元/斤，好货 4.7-4.8 元/斤。陕西白水产区 70#起步通货主流参考价 3.5-3.8 元/斤，好货 4.1-4.3 元/斤，价格不等，以质论价为主。

第三章 苹果库存分析

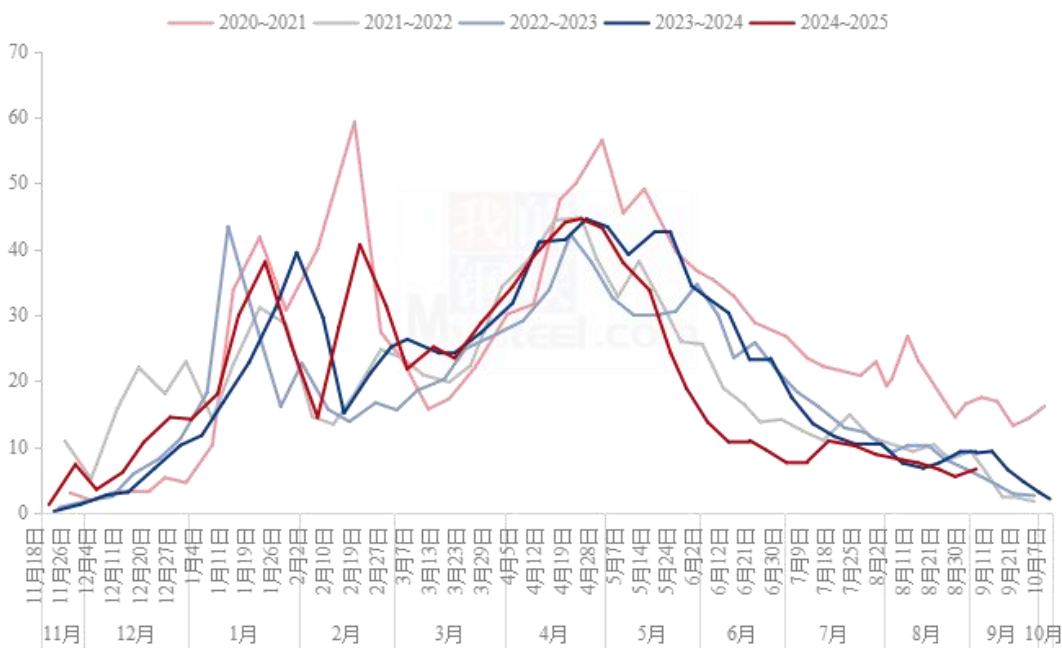
表 3 冷库存储情况汇总表

时间	山东	库存变动量	陕西	库存变动量	甘肃	山西	辽宁	河南	全国库存
2024/11/6	54.45%	51.26%	67.58%	67.58%	90.48%	31.62%	51.25%	43.60%	813.44
2024/11/13	61.81%	7.36%	69.95%	2.37%	89.76%	31.62%	50.97%	43.60%	854.78
2024/11/20	61.74%	-0.07%	69.90%	-0.05%	89.55%	31.62%	50.72%	43.51%	853.54
2024/11/27	61.48%	-0.26%	69.58%	-0.32%	87.36%	31.55%	50.17%	43.39%	846.22
2024/12/4	61.33%	-0.15%	69.45%	-0.13%	86.57%	31.51%	49.68%	43.02%	842.68
2024/12/11	61.07%	-0.26%	69.03%	-0.42%	85.49%	31.41%	48.87%	42.59%	836.53
2024/12/18	60.43%	-0.64%	68.17%	-0.86%	84.15%	31.02%	48.04%	41.91%	825.81
2024/12/25	59.66%	-0.77%	67.35%	-0.82%	81.42%	30.64%	46.79%	40.89%	811.32
2025/1/1	58.94%	-0.72%	66.62%	-0.73%	78.66%	30.25%	45.38%	39.85%	797.14
2025/1/8	57.91%	-1.03%	65.68%	-0.94%	75.13%	29.85%	43.84%	38.77%	779.09
2025/1/15	56.02%	-1.89%	64.01%	-1.67%	70.54%	28.48%	41.55%	36.61%	749.14
2025/1/22	53.56%	-2.46%	61.94%	-2.07%	65.27%	26.85%	38.09%	33.08%	711.08
2025/1/29	52.03%	-1.53%	60.63%	-1.31%	61.14%	25.72%	35.95%	31.04%	685.65
2025/2/5	51.05%	-0.98%	59.84%	-0.79%	59.25%	24.81%	34.87%	30.02%	671.19
2025/2/12	49.03%	-2.02%	58.07%	-1.77%	56.28%	22.95%	32.92%	28.14%	643.09
2025/2/19	46.16%	-2.87%	55.15%	-2.92%	52.43%	20.63%	29.56%	25.67%	602.42
2025/2/26	44.06%	-2.10%	53.02%	-2.13%	49.62%	18.48%	26.67%	23.25%	571.03
2025/3/5	42.57%	-1.49%	51.49%	-1.53%	48.42%	16.96%	24.02%	21.07%	549.23
2025/3/12	40.81%	-1.76%	49.68%	-1.81%	46.95%	15.17%	21.24%	18.93%	524.06
2025/3/19	39.13%	-1.68%	47.88%	-1.80%	45.49%	13.68%	19.04%	17.02%	500.61
2025/3/26	37.29%	-1.84%	45.19%	-2.69%	43.56%	11.94%	16.88%	15.06%	471.82
2025/4/2	34.87%	-2.42%	41.84%	-3.35%	41.01%	10.63%	14.86%	13.03%	437.53
2025/4/9	32.19%	-2.68%	38.11%	-3.73%	37.32%	9.38%	12.85%	11.07%	398.63
2025/4/16	29.64%	-2.55%	33.13%	-4.98%	32.58%	8.26%	10.79%	10.02%	354.56
2025/4/23	27.08%	-2.56%	28.16%	-4.97%	27.79%	7.03%	8.82%	8.53%	309.98
2025/4/30	24.85%	-2.23%	23.24%	-4.92%	22.91%	5.86%	6.87%	6.64%	266.77
2025/5/7	22.74%	-2.11%	18.98%	-4.26%	18.78%	4.81%	5.23%	5.22%	228.86
2025/5/14	20.88%	-1.86%	15.03%	-3.95%	14.85%	3.97%	4.31%	4.28%	195.10
2025/5/21	19.26%	-1.62%	12.67%	-2.36%	12.42%	3.01%	3.42%	3.13%	170.85
2025/5/28	18.22%	-1.04%	10.82%	-1.85%	10.26%	2.08%	2.64%	2.11%	151.96
2025/6/4	17.29%	-0.93%	9.66%	-1.16%	9.01%	1.26%	1.91%	1.23%	138.20
2025/6/11	16.43%	-0.86%	8.90%	-0.76%	8.03%	0.61%	1.37%	0.66%	127.46
2025/6/18	15.60%	-0.83%	8.02%	-0.88%	7.11%	0.00%	0.79%	0.00%	116.49
2025/6/25	14.76%	-0.84%	7.11%	-0.91%	6.14%	0.00%	0.34%	0.00%	106.91
2025/7/2	13.98%	-0.78%	6.43%	-0.68%	5.47%	0.00%	0.16%	0.00%	99.31
2025/7/9	13.21%	-0.77%	5.72%	-0.71%	4.71%	0.00%	0.00%	0.00%	91.49
2025/7/16	12.15%	-1.06%	4.63%	-1.09%	3.69%	0.00%	0.00%	0.00%	80.60
2025/7/23	11.12%	-1.03%	3.65%	-0.98%	2.77%	0.00%	0.00%	0.00%	70.45
2025/7/30	10.10%	-1.02%	2.91%	-0.74%	2.05%	0.00%	0.00%	0.00%	61.61
2025/8/6	9.06%	-1.04%	2.31%	-0.60%	1.54%	0.00%	0.00%	0.00%	53.59
2025/8/13	8.00%	-1.06%	1.84%	-0.47%	1.06%	0.00%	0.00%	0.00%	46.01
2025/8/20	7.11%	-0.89%	1.41%	-0.43%	0.62%	0.00%	0.00%	0.00%	39.45
2025/8/27	6.38%	-0.73%	1.01%	-0.40%	0.30%	0.00%	0.00%	0.00%	33.97
2025/9/3	5.46%	-0.92%	0.53%	-0.48%	0.00%	0.00%	0.00%	0.00%	27.35

备注：本库存统计中涉及三组数据，数据计算方式以及用途各不相同，请各位客户仔细区分。单位（万吨）

截至 2025 年 9 月 3 日，全国主产区苹果冷库库存量为 27.35 万吨，环比上周减少 6.62 万吨，因西部早熟富士上量有限，库存走货速度环比上周环比略有加快。

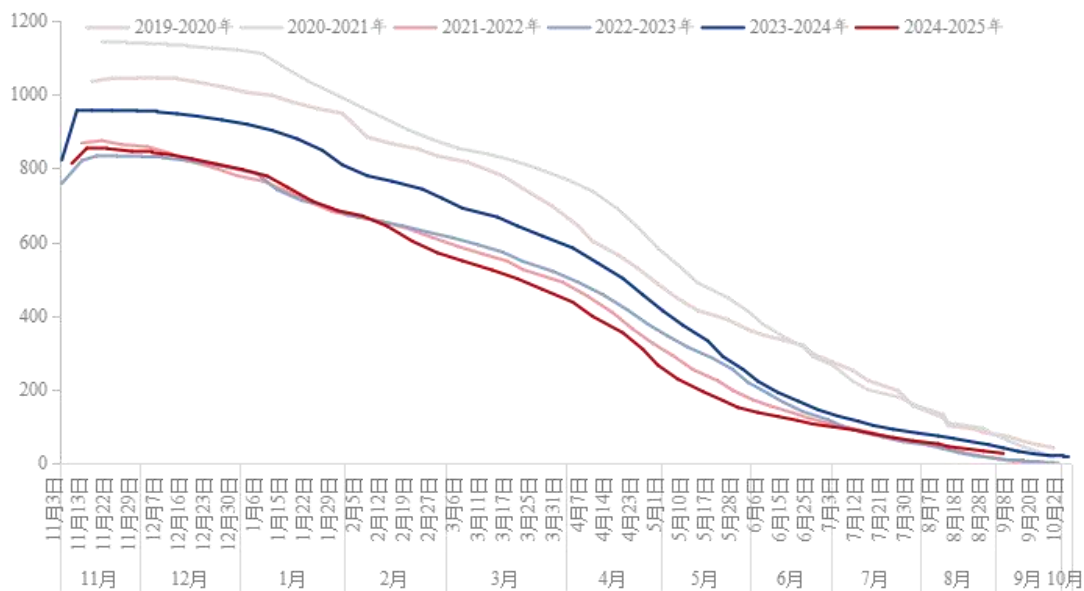
全国主产区冷库单周出货量走势图（单位：万吨）



数据来源：钢联数据

图3 全国单周冷库出货量走势图

全国主产区冷库苹果剩余量变化走势（单位：万吨）

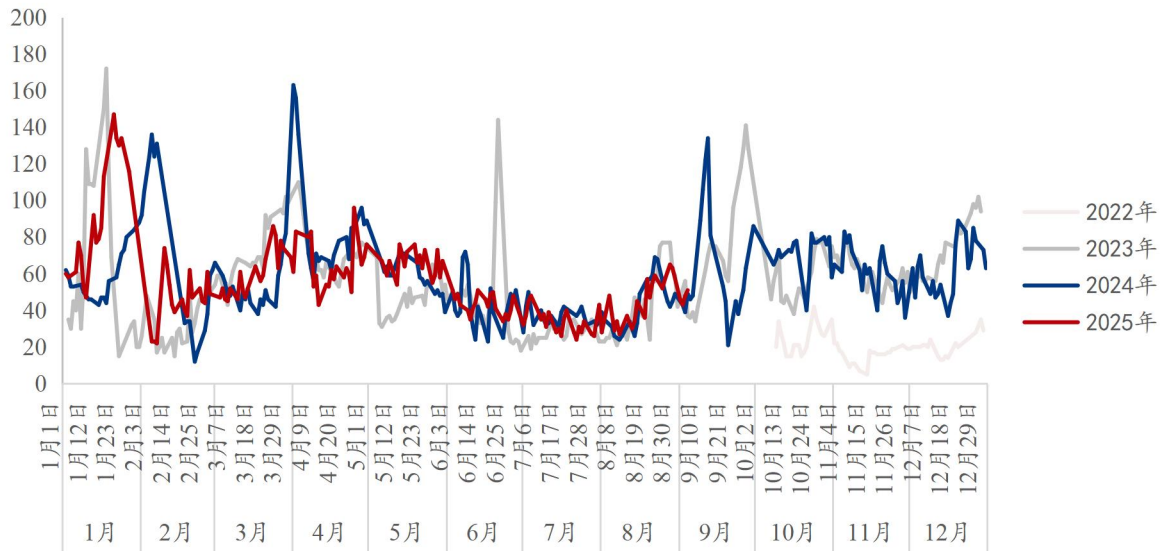


数据来源：钢联数据

图4 全国冷库剩余量变化走势

第四章 销区市场分析

广东三大市场苹果早间到车量（辆）



数据来源：钢联数据

注：以上为广东槎龙、下桥、江门三大批发市场日到货量汇总

图5 广东批发市场早间到车量汇总

华南市场：广东槎龙市场早间到车车辆环比上周略增加，周内日均到车 23.60 车左右。市场洛川 80#晚富士筐装价格主流 4.5-5.5 元/斤，75#起步筐装价格 4.3-5.0 元/斤，箱装 5.5-6.5 元/斤，实际成交以质论价。洛川嘎啦筐装 70#起步 5.3-5.5 元/斤，精品果 6-7 元/斤。近期到车量较前期淡季略有增量，仍以富士苹果为主，早熟品种到车约 7-8 车左右，早熟走货尚可，但客商利润一般，终端走货速度不快，好货消化速度尚可，差货消化缓慢。

第六章 苹果期货盘面解读

交割厂库（理论）交割利润（元/吨）



图7 交割厂库（理论）交割利润

备注：图中为对比苹果期货主力合约后得出交割厂库（理论）利润数据，调研方式为抽样调研，与实际成交存在误差。交割利润数据跟随盘面、现货价格日度统计，长期储存货源不计算在内。

盘面（理论）接货利润（元/吨）

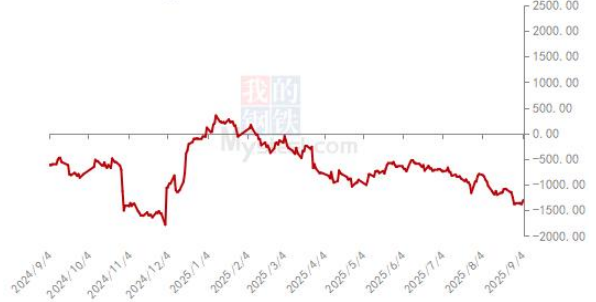
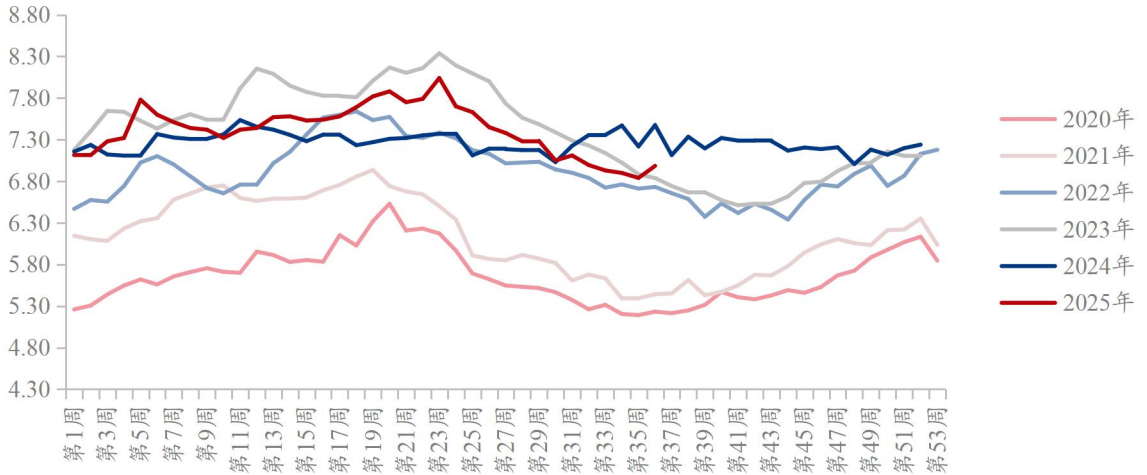


图8 盘面（理论）接货利润

备注：图中对比对象为苹果期货主力合约。通过主流现货市场价差得出盘面接货利润数据，与实际成交存在误差。接货利润数据跟随盘面、现货价格日度统计。

第七章 相关水果行情

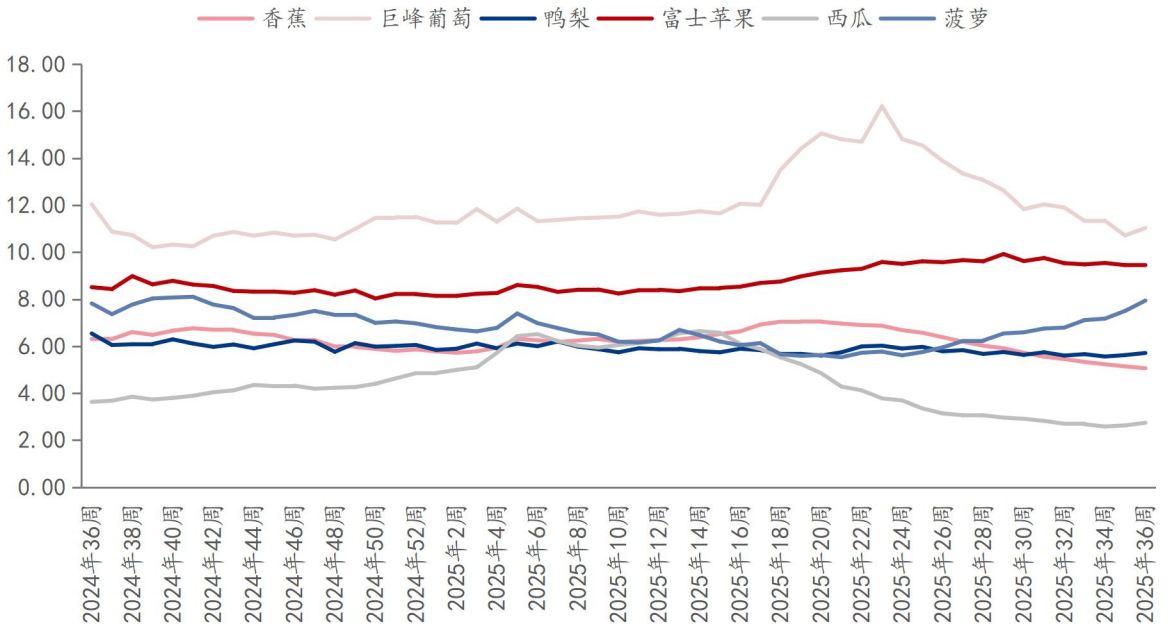
六种重点水果周度批发价格季节性走势（元/公斤）



数据来源：农业农村部

图9 六种重点水果周度批发均价季节性走势图

六种重点水果周度批发价格（元/公斤）

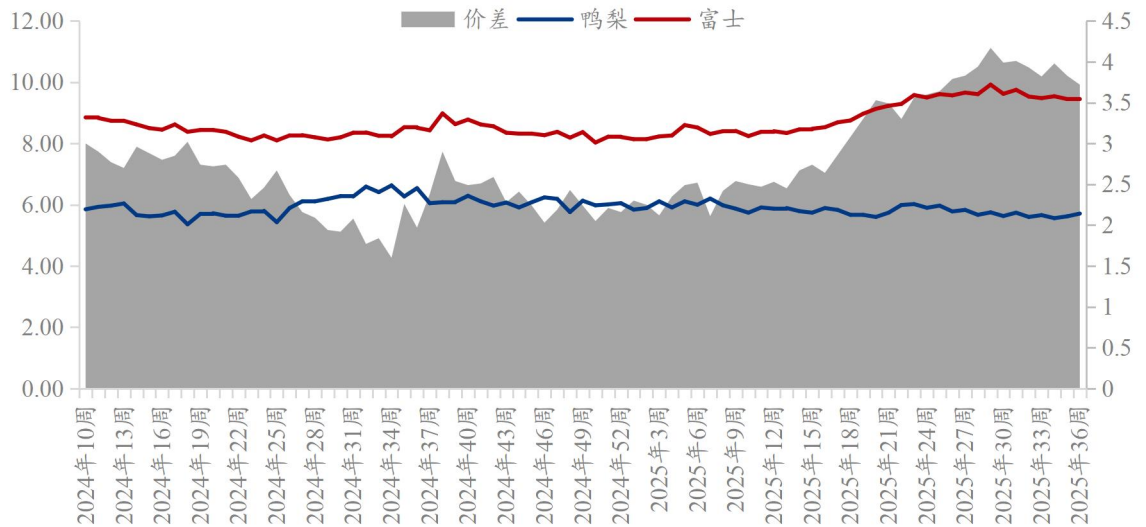


数据来源：农业农村部

图10 水果批发价格走势

截止 2025 年第 36 周，农业农村部监测的六种水果批发均价为 6.99 元/公斤，环比第 35 周上涨 0.15 元/公斤。六大种类水果本周涨跌互现，其中，巨峰葡萄、鸭梨、西瓜、菠萝批发均价环比第 35 周上涨 0.32 元/公斤、0.09 元/公斤、0.11 元/公斤、0.44 元/公斤；香蕉、富士苹果批发均价环比第 35 周下跌 0.08 元/公斤、0.02 元/公斤。富士苹果批发均价环比上周下跌。菠萝连续涨幅明显。

富士、鸭梨批发价格价差走势（单位：元/公斤）



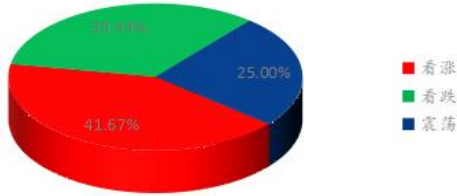
数据来源：农业农村部

图 11 富士、鸭梨批发价格价差走势

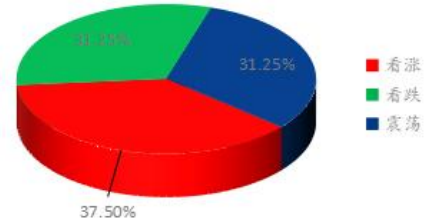
截至 2025 年 9 月 4 日，本周批发市场晚富士苹果与鸭梨批发价差为 3.72 元/公斤，较上周走缩 0.11 元/公斤。

第八章 下周市场心态调研

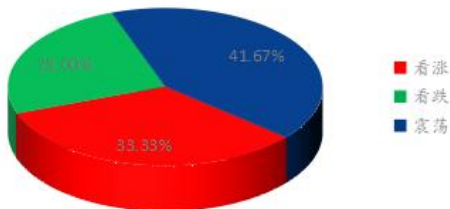
冷库商对后市心态



批发商对后市心态



金融投资类客户对后市心态



后市阶段心态总结

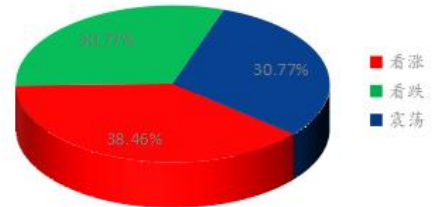


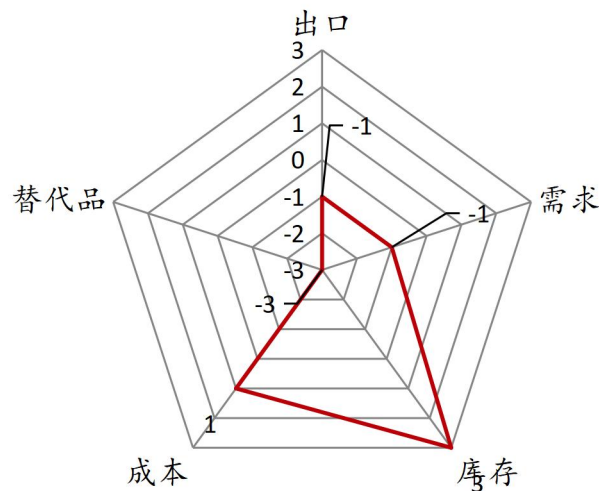
图 12 市场心态调研统计

本周【Mysteel 农产品】统计了 52 家样本企业对下周苹果价格的看法，其中冷库商 24 家，批发商 16 家，金融客户 12 家。从统计情况来看，有 38.46% 的看涨心态，30.77% 看跌心态，30.77% 的震荡心态。

苹果现货行情维持稳定，山东产区晚富士库内走货略有好转，客商要货积极性增加，冷库及果农让价心理减缓，客商压价没有前期严格。市场对后市心态不一。早熟品种质量普遍不佳，果个偏小，晚富士目前个头部分地区同比偏小。

第九章 苹果后市影响因素分析

苹果后市影响因素分析



影响因素分析:

替代品: 早熟富士未大量上市，对库存苹果冲击减缓；市场葡萄近期走货增加，时令水果影响苹果交易。

库存: 剩余库存处于五年低位，去库进度已经放缓。

需求: 市场走货一般，临近中元节部分客商备货增加。

成本: 新产季富士价格低位，客商收购成本偏低，随着现货价格回落，客商利润出现下滑，目前调货利润不高。

出口: 前期出口备货较多，外贸调货减少。

总结: 库存处于偏低水平，支撑库存果价格，西部降雨较多，早熟富士未大量上市，库存货源走货略有转好，下周早熟富士将陆续继续供应，关注下周市场反馈。

影响因素及影响力值说明

5	重大利好	-5	重大利空
4	明显利好	-4	明显利空
3	一般利好	-3	一般利空
2	小幅利好	-2	小幅利空
1	弱势利好	-1	弱势利空

注：以对价格的影响力确定利好利空因素，该因素的影响力指标是通过与市场人士充分沟通后结合市场客观情况进行的综合数值判定。

第十章 后市预测

本周西部早熟富士因连续降雨上色缓慢，红货难以大量组织，因为未上量交易。山东产区奶油红将军上量较多，后续上色红将军或上量有限，整体中熟苹果对库存苹果冲击减弱，山东库存果交易增加，个别乡镇好货略偏硬。下周西部仍有连续降雨天气，关注中熟苹果上色及大量上市的表现。另外，部分客商或提前备货双节，关注库存富士去库速度。

栖霞80#一二级苹果价格预测走势图（元/斤）

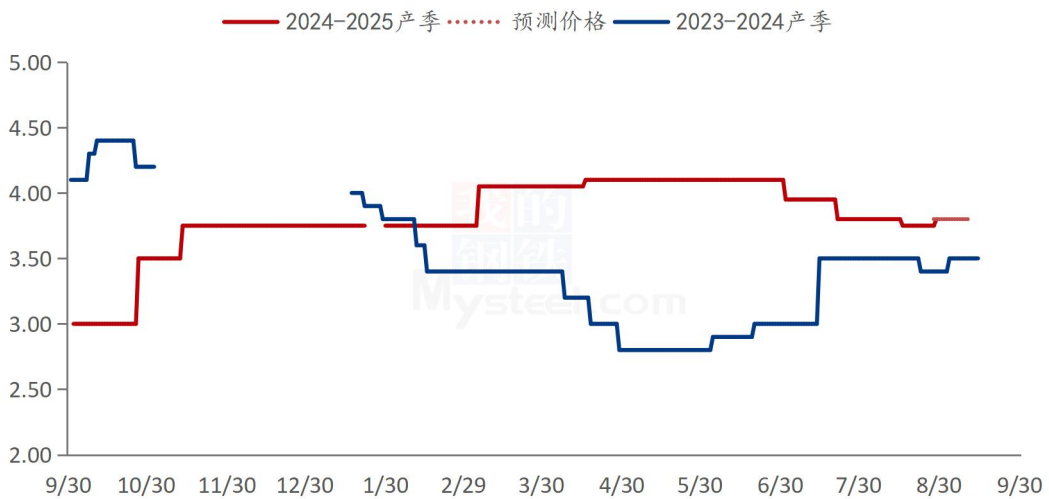


图 13 苹果价格预测走势图

资讯编辑：刘洁 021-26090212

资讯监督：王涛 021-26090288

资讯投诉：陈杰 021-26093100