

苹果市场

周度报告

(2025.7.24-2025.7.31)



Mysteel 农产品

编辑：刘洁

电话：021-26090212

邮箱：liujie@mysteel.com

苹果市场周度报告

(2025. 7. 24–2025. 7. 31)

研究方法及标准

报告中的数据皆为本机构自有的调研数据，我们通过与市场业内人士的电话交流、在线交流、实地调研等方式对报告中数据进行验证和修正，以力求真实的反馈市场情况，并给出相应的结论，为客户的决策提供必要的帮助和参考。

报告可信度及声明

Mysteel 农产品力求以最详实的信息为客户提供指导与帮助，但对于据此报告做出的任何商业决策可能产生的风险，本机构不承担任何法律责任。

目录

苹果市场周度报告	- 2 -
本周核心观点	- 1 -
第一章 本周市场主要指标概述	- 1 -
第二章 本周市场行情回顾	- 2 -
第三章 苹果库存分析	- 3 -
第四章 销区市场分析	- 5 -
第五章 苹果储存利润分析	- 6 -
第六章 苹果期货盘面解读	- 7 -
第七章 相关水果行情	- 8 -
第八章 下周市场心态调研	- 10 -
第九章 苹果后市影响因素分析	- 11 -
第十章 后市预测	- 12 -

本周核心观点

本周产销区库存富士走货依旧不快，价格稳中偏弱运行，客商要货积极性一般。西部库存货源剩余不多，价格两级分化明显；山东产区客商压价收购成交有限，部分果农急售心理明显。新季早熟来看，纸袋秦阳剩余量不多，价格高开低走，东北及西北客户较为青睐。纸袋嘎啦零星上市，部分产区脱袋后上色不快，存在返青现象。销区批发市场苹果走货依旧不快，应季水果继续分流苹果销售，终端需求未见明显好转。

下周关注重点：客商补货持续性、销区市场走货情况、竞品水果替代情况、产区库内货源质量、新季早熟品种价格走势。

第一章 本周市场主要指标概述

表 1 苹果市场主要指标情况汇总表

	类型	本周	上周	涨跌	备注
供应	全国总库存量(万吨)	61.61	70.45	-8.84	客商拿货积极性仍显一般，去库较上周环比略慢。
	冷库周出货量(万吨)	8.84	10.15	-1.31	
	山东库存量(万吨)	46.97	51.71	-4.74	
	陕西库存量(万吨)	10.77	13.51	-2.74	
需求	广东槎龙批发市场早间日均到车量(辆)	15.60	14.60	1.00	广东批发市场本周到车数量整体较上周略有上升，整体到车仍处低位。
	广东下桥批发市场早间日均到车量(辆)	10.00	8.80	1.20	
	广东江门批发市场早间日均到车量(辆)	7.40	6.80	0.60	
价格 (晚富士)	栖霞 80#一二级条纹	4.00	4.30	-0.3	周内主产区晚富士价格整体稳中偏弱运行。
	栖霞 80#一二级片红	3.60	3.90	-0.3	
	栖霞 80#三级	2.30	2.30	-	
	蓬莱 80#一二级条纹	4.10	4.30	-0.2	
	蓬莱 80#一二级片红	3.80	3.90	-0.1	
	蓬莱 80#果农统货	3.10	3.10	-	
	沂源 75#以上统货	2.80	3.10	-0.3	
	洛川 70#以上半商品	4.50	4.80	-0.3	
	洛川 70#以上统货	4.30	4.30	-	
	富县 75#以上统货	4.20	4.20	无货	
	白水 70#以上统货	3.80	3.80	无货	
	澄城 75#以上统货	3.40	3.40	无货	
	静宁 75#以上统货	5.30	5.40	-0.1	
	静宁 75#以上半商品	5.60	6.00	-0.4	
	临猗 75#以上纸夹膜	2.80	2.80	无货	
瓦房店 75#以上统货	3.20	3.20	-		

利润	栖霞 80#一二级储存商利润	0.60	0.70	-0.1	
----	----------------	------	------	------	--

第二章 本周市场行情回顾

山东栖霞80#一二级市场价格走势图（元/斤）

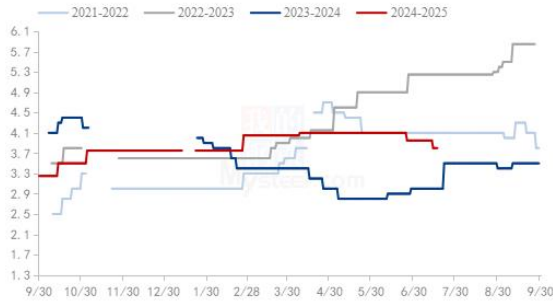


图 1 山东栖霞 80#一二级市场价格

陕西洛川70#起步半商品价格走势图（元/斤）

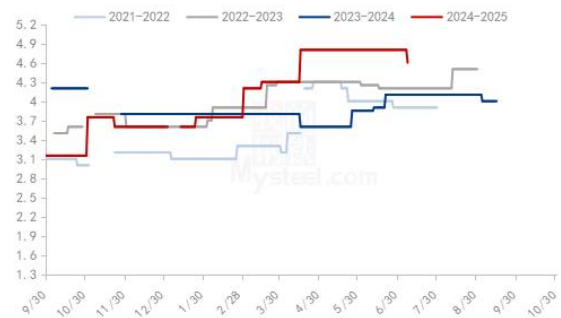


图 2 洛川 70#以上半商品市场价格

数据来源：钢联数据

山东：山东产区周内部分客商仍维持压价挑拣收购，急售果农对低价逐步接受，但整体成交依旧不多。山东产区剩余货源集中在栖霞、蓬莱产区为主，客商数量较少，成交货源多以相对低价片红货源为主，部分电商客户急需寻低价货源。价格来看，山东栖霞产区 80#一二级片红 3.30-4.00 元/斤，80#一二级条纹 3.50-4.50 元/斤，统货 2.80-3.30 元/斤，三级 2.00-2.50 元/斤。

陕西：本周陕西产区库存老富士交易仍集中于洛川地区，水烂货源前期处理较多本周交易略减缓，叠加早熟果陆续上市，产地库存货源交易不快基本以客商按需发存货源为主。早熟果来看，纸袋秦阳二茬陆续交易，价格多高开低走，客商收购热情较高；纸袋嘎啦零星上市，部分产区脱袋后上色不快，存在返青现象。价格来看，陕西洛川产区库内统货 70#起步 4.0-4.5 元/斤，70#以上半商品 4.0-5.0 元/斤，80#半商品 5-5.5 元/斤，以质论价。

其他产区：本周甘肃产区走货速度稳定。目前剩余货源多集中在大型果业公司及大储存商手中，自提发货为主，调货交易不多。山西、河南、辽宁产区基本清库。副产区基本处于清库阶段，整体行情变化不大。

第三章 苹果库存分析

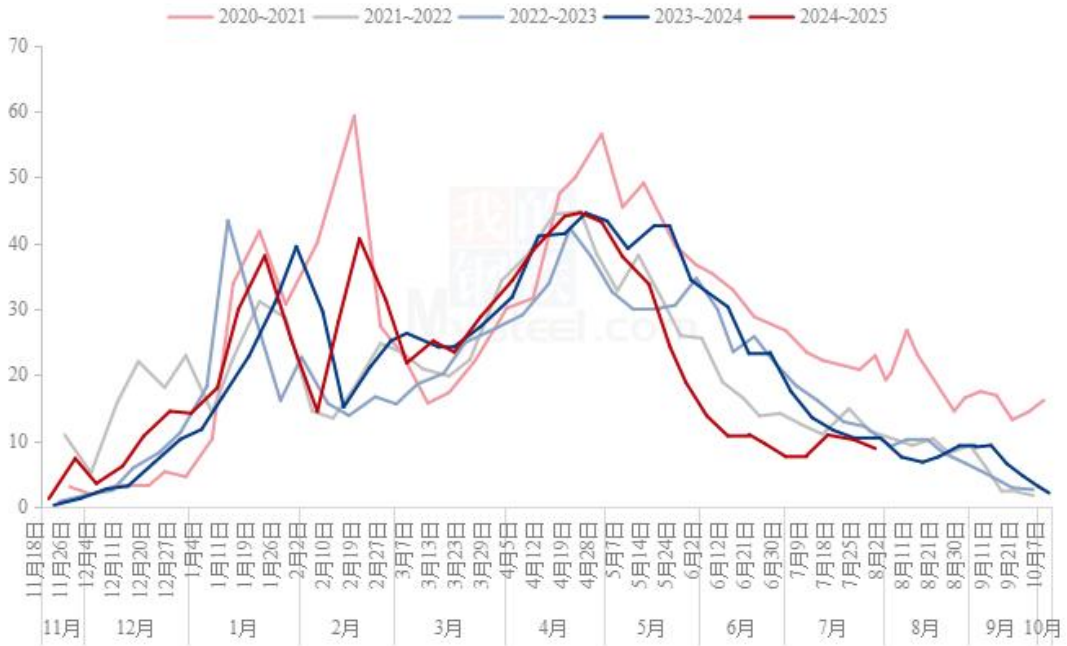
表 3 冷库存储情况汇总表

时间	山东	库存变动量	陕西	库存变动量	甘肃	山西	辽宁	河南	全国库存
2024/11/6	54.45%	51.26%	67.58%	67.58%	90.48%	31.62%	51.25%	43.60%	813.44
2024/11/13	61.81%	7.36%	69.95%	2.37%	89.76%	31.62%	50.97%	43.60%	854.78
2024/11/20	61.74%	-0.07%	69.90%	-0.05%	89.55%	31.62%	50.72%	43.51%	853.54
2024/11/27	61.48%	-0.26%	69.58%	-0.32%	87.36%	31.55%	50.17%	43.39%	846.22
2024/12/4	61.33%	-0.15%	69.45%	-0.13%	86.57%	31.51%	49.68%	43.02%	842.68
2024/12/11	61.07%	-0.26%	69.03%	-0.42%	85.49%	31.41%	48.87%	42.59%	836.53
2024/12/18	60.43%	-0.64%	68.17%	-0.86%	84.15%	31.02%	48.04%	41.91%	825.81
2024/12/25	59.66%	-0.77%	67.35%	-0.82%	81.42%	30.64%	46.79%	40.89%	811.32
2025/1/1	58.94%	-0.72%	66.62%	-0.73%	78.66%	30.25%	45.38%	39.85%	797.14
2025/1/8	57.91%	-1.03%	65.68%	-0.94%	75.13%	29.85%	43.84%	38.77%	779.09
2025/1/15	56.02%	-1.89%	64.01%	-1.67%	70.54%	28.48%	41.55%	36.61%	749.14
2025/1/22	53.56%	-2.46%	61.94%	-2.07%	65.27%	26.85%	38.09%	33.08%	711.08
2025/1/29	52.03%	-1.53%	60.63%	-1.31%	61.14%	25.72%	35.95%	31.04%	685.65
2025/2/5	51.05%	-0.98%	59.84%	-0.79%	59.25%	24.81%	34.87%	30.02%	671.19
2025/2/12	49.03%	-2.02%	58.07%	-1.77%	56.28%	22.95%	32.92%	28.14%	643.09
2025/2/19	46.16%	-2.87%	55.15%	-2.92%	52.43%	20.63%	29.56%	25.67%	602.42
2025/2/26	44.06%	-2.10%	53.02%	-2.13%	49.62%	18.48%	26.67%	23.25%	571.03
2025/3/5	42.57%	-1.49%	51.49%	-1.53%	48.42%	16.96%	24.02%	21.07%	549.23
2025/3/12	40.81%	-1.76%	49.68%	-1.81%	46.95%	15.17%	21.24%	18.93%	524.06
2025/3/19	39.13%	-1.68%	47.88%	-1.80%	45.49%	13.68%	19.04%	17.02%	500.61
2025/3/26	37.29%	-1.84%	45.19%	-2.69%	43.56%	11.94%	16.88%	15.06%	471.82
2025/4/2	34.87%	-2.42%	41.84%	-3.35%	41.01%	10.63%	14.86%	13.03%	437.53
2025/4/9	32.19%	-2.68%	38.11%	-3.73%	37.32%	9.38%	12.85%	11.07%	398.63
2025/4/16	29.64%	-2.55%	33.13%	-4.98%	32.58%	8.26%	10.79%	10.02%	354.56
2025/4/23	27.08%	-2.56%	28.16%	-4.97%	27.79%	7.03%	8.82%	8.53%	309.98
2025/4/30	24.85%	-2.23%	23.24%	-4.92%	22.91%	5.86%	6.87%	6.64%	266.77
2025/5/7	22.74%	-2.11%	18.98%	-4.26%	18.78%	4.81%	5.23%	5.22%	228.86
2025/5/14	20.88%	-1.86%	15.03%	-3.95%	14.85%	3.97%	4.31%	4.28%	195.10
2025/5/21	19.26%	-1.62%	12.67%	-2.36%	12.42%	3.01%	3.42%	3.13%	170.85
2025/5/28	18.22%	-1.04%	10.82%	-1.85%	10.26%	2.08%	2.64%	2.11%	151.96
2025/6/4	17.29%	-0.93%	9.66%	-1.16%	9.01%	1.26%	1.91%	1.23%	138.20
2025/6/11	16.43%	-0.86%	8.90%	-0.76%	8.03%	0.61%	1.37%	0.66%	127.46
2025/6/18	15.60%	-0.83%	8.02%	-0.88%	7.11%	0.00%	0.79%	0.00%	116.49
2025/6/25	14.76%	-0.84%	7.11%	-0.91%	6.14%	0.00%	0.34%	0.00%	106.91
2025/7/2	13.98%	-0.78%	6.43%	-0.68%	5.47%	0.00%	0.16%	0.00%	99.31
2025/7/9	13.21%	-0.77%	5.72%	-0.71%	4.71%	0.00%	0.00%	0.00%	91.49
2025/7/16	12.15%	-1.06%	4.63%	-1.09%	3.69%	0.00%	0.00%	0.00%	80.60
2025/7/23	11.12%	-1.03%	3.65%	-0.98%	2.77%	0.00%	0.00%	0.00%	70.45
2025/7/30	10.10%	-1.02%	2.91%	-0.74%	2.05%	0.00%	0.00%	0.00%	61.61

备注：本库存统计中涉及三组数据，数据计算方式以及用途各不相同，请各位客户仔细区分。单位（万吨）

截至 2025 年 7 月 30 日，全国主产区苹果冷库库存量为 61.61 万吨，环比上周减少 8.84 万吨，走货速度环比上周环比略有减缓，同比去年基本持平。

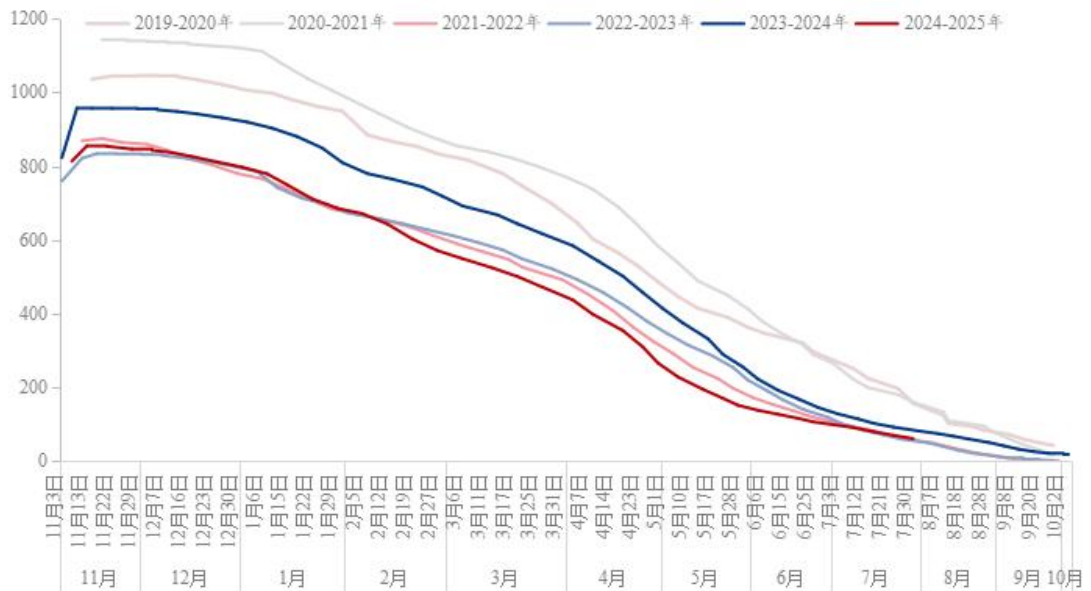
全国主产区冷库单周出货量走势图（单位：万吨）



数据来源：钢联数据

图3 全国单周冷库出货量走势图

全国主产区冷库苹果剩余量变化走势（单位：万吨）

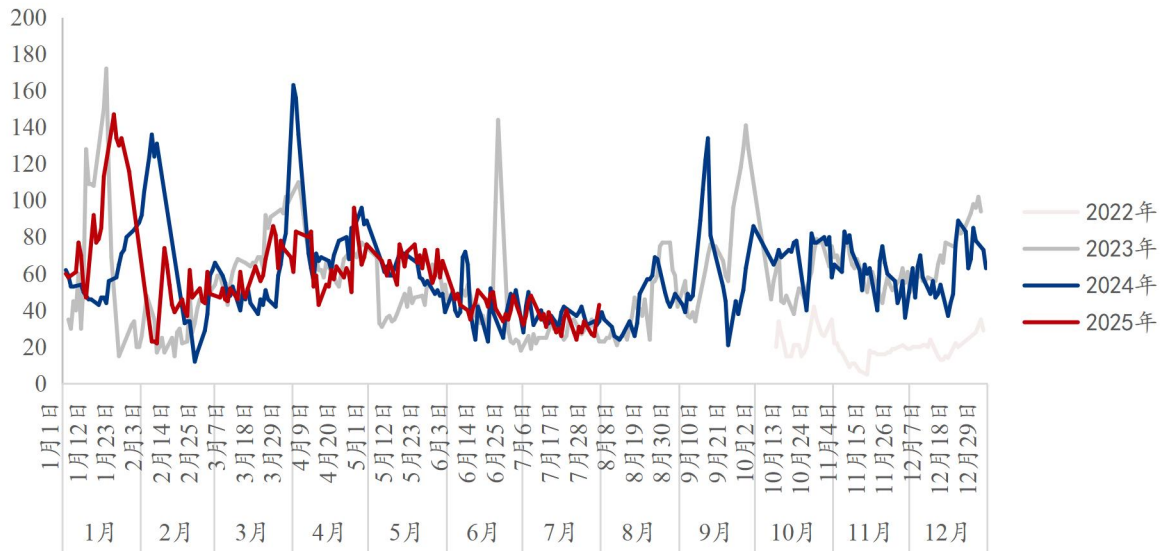


数据来源：钢联数据

图4 全国冷库剩余量变化走势

第四章 销区市场分析

广东三大市场苹果早间到车量（辆）



数据来源：钢联数据

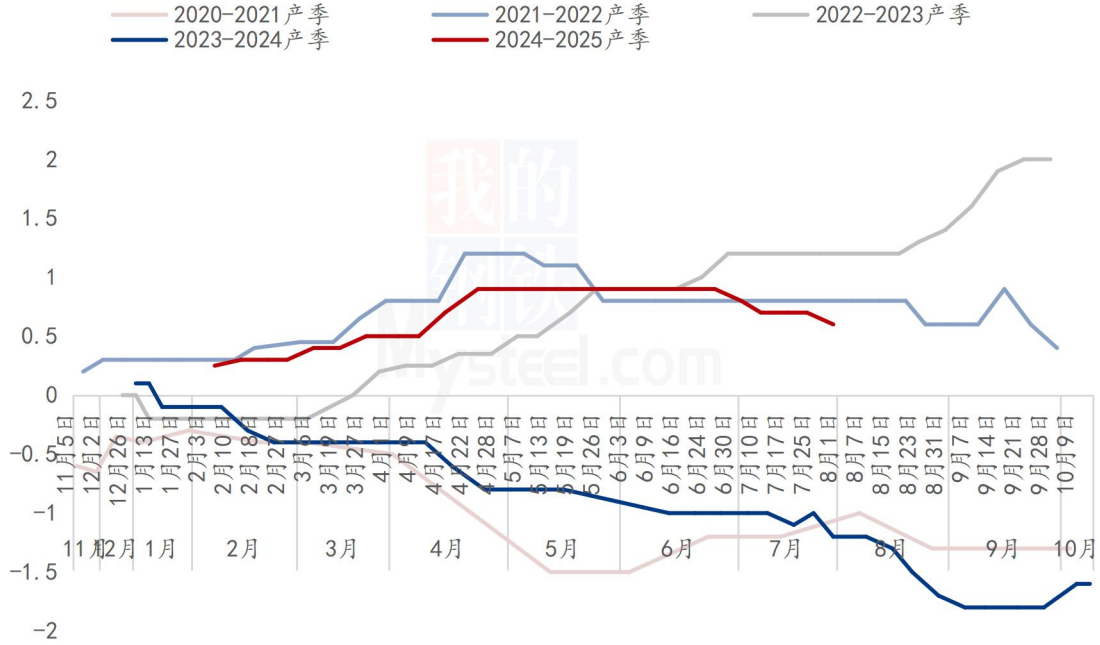
注：以上为广东槎龙、下桥、江门三大批发市场日到货量汇总

图5 广东批发市场早间到车量汇总

华南市场：广东槎龙市场早间到车车辆环比上周略增加，周内日均到车 15.60 车左右。市场洛川 80#晚富士筐装价格主流 4.5-5.5 元/斤，75#起步筐装价格 4.3-5 元/斤，箱装 5.5-6.5 元/斤，实际成交以质论价；本周苹果依旧受到应季水果销售冲击，部分现货商转做应季水果，市场到车量仍处较低位置，终端消化略有放缓，二三级批发商维持按需拿货，但中转库积压不明显。

第五章 苹果储存利润分析

栖霞80#一二级储存商利润走势（元/斤）



数据来源：钢联数据

图 6 栖霞 80#一二级存储商利润走势

2024-2025 产季栖霞 80#一二级存储商利润 0.6 元/斤，较上周下跌 0.1 元/斤。

第六章 苹果期货盘面解读

交割厂库（理论）交割利润（元/吨）



图7 交割厂库（理论）交割利润

备注：图中为对比苹果期货主力合约后得出交割厂库（理论）利润数据，调研方式为抽样调研，与实际成交存在误差。交割利润数据跟随盘面、现货价格日度统计，长期储存货源不计算在内。

盘面（理论）接货利润（元/吨）

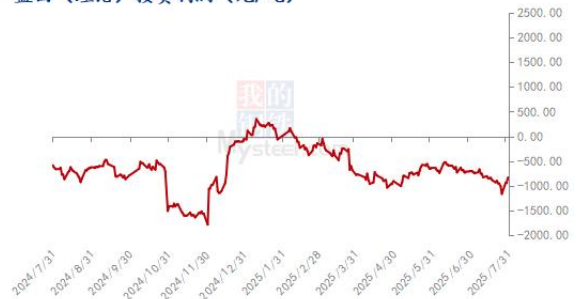
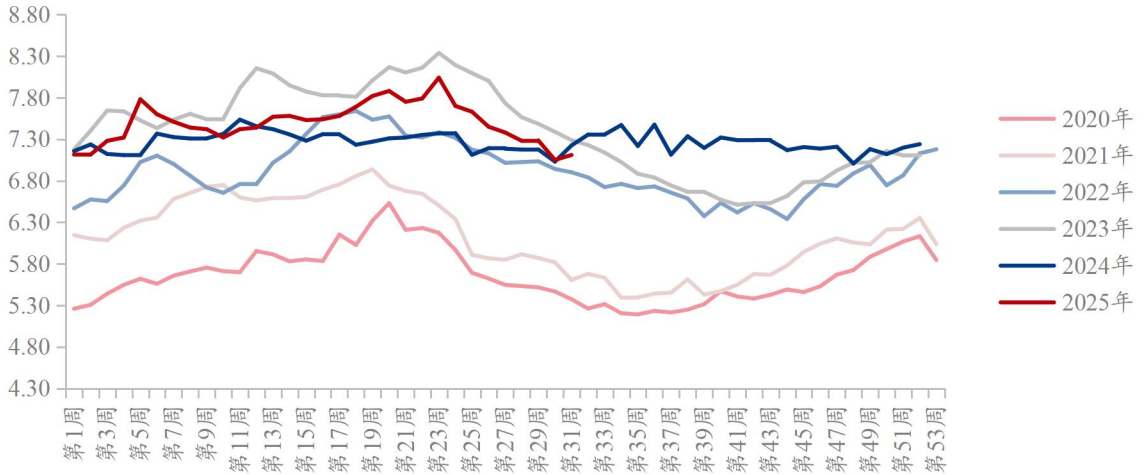


图8 盘面（理论）接货利润

备注：图中对比对象为苹果期货主力合约。通过主流现货市场价差得出盘面接货利润数据，与实际成交存在误差。接货利润数据跟随盘面、现货价格日度统计。

第七章 相关水果行情

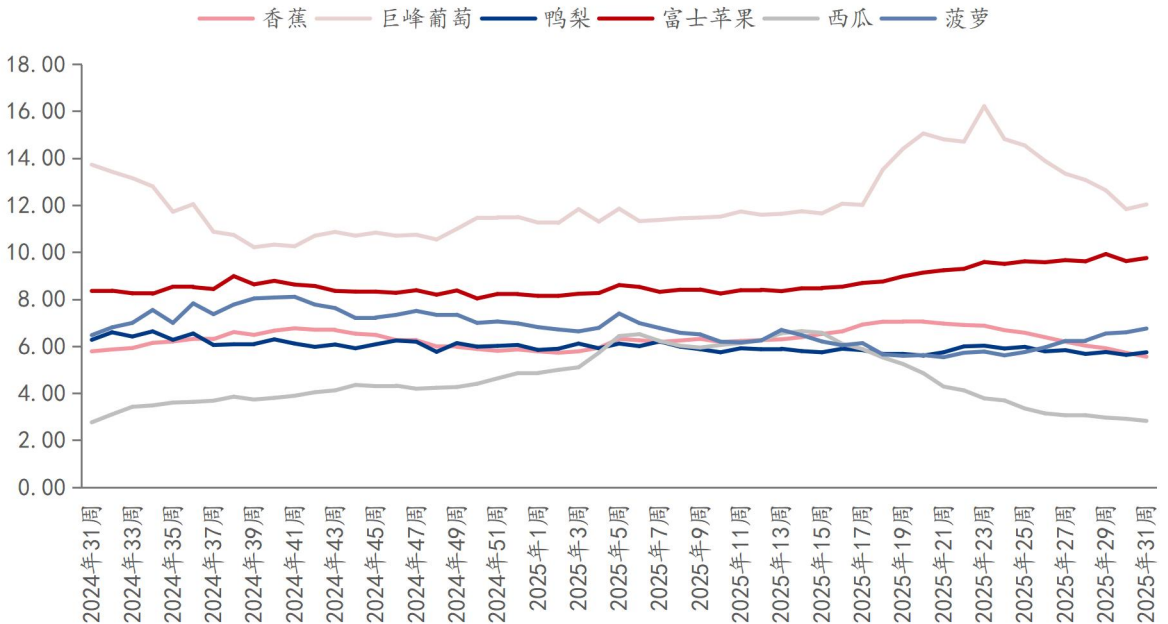
六种重点水果周度批发价格季节性走势（元/公斤）



数据来源：农业农村部

图9 六种重点水果周度批发均价季节性走势图

六种重点水果周度批发价格（元/公斤）

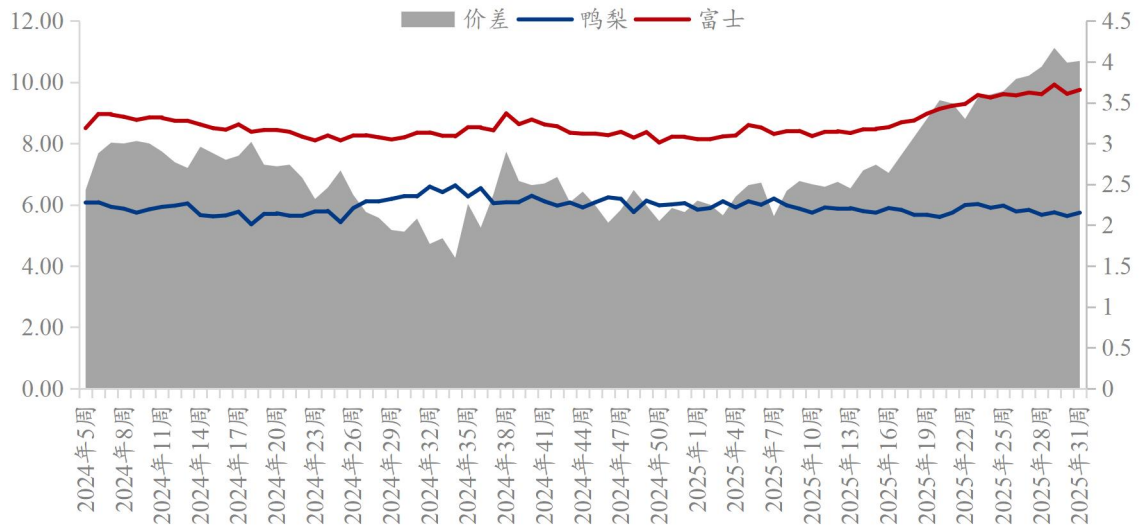


数据来源：农业农村部

图10 水果批发价格走势

截止 2025 年第 31 周，农业农村部监测的六种水果批发均价为 7.11 元/公斤，环比第 30 周上涨 0.06 元/公斤。六大种类水果本周涨跌互现，其中，富士苹果、鸭梨、巨峰葡萄、菠萝批发均价环比第 30 周上涨 0.13 元/公斤、0.11 元/公斤、0.20 元/公斤、0.16 元/公斤；香蕉、西瓜批发均价环比第 30 周下跌 0.17 元/公斤、0.09 元/公斤。富士苹果批发均价环比上周上涨。

富士、鸭梨批发价格价差走势（单位：元/公斤）



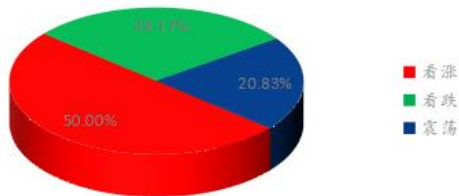
数据来源：农业农村部

图 11 富士、鸭梨批发价格价差走势

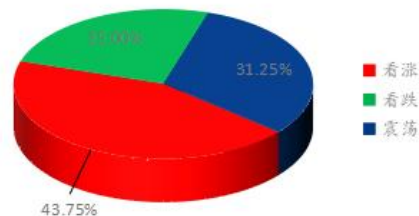
截至 2025 年 7 月 31 日，本周批发市场晚富士苹果与鸭梨批发价差为 4.01 元/公斤，较上周走扩 0.02 元/公斤。

第八章 下周市场心态调研

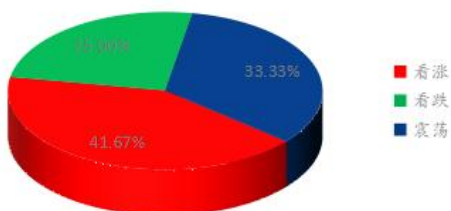
冷库商对后市心态



批发商对后市心态



金融投资类客户对后市心态



后市阶段心态总结

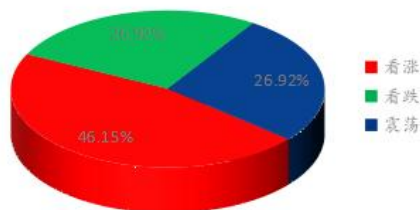


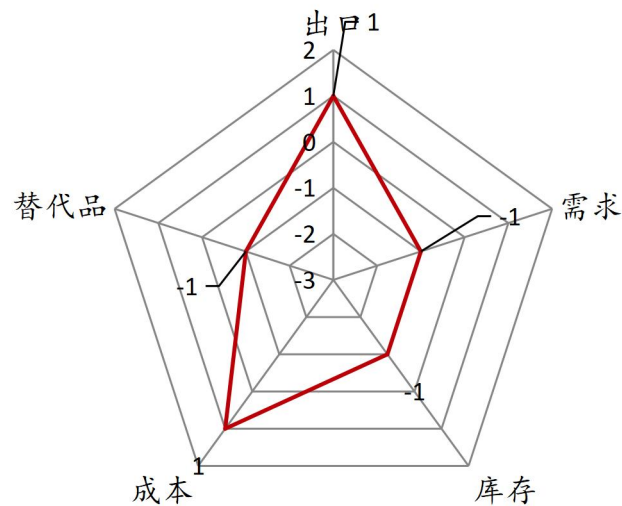
图 12 市场心态调研统计

本周【Mysteel 农产品】统计了 52 家样本企业对下周苹果价格的看法，其中冷库商 24 家，批发商 16 家，金融客户 12 家。从统计情况来看，有 46.15% 的看涨心态，26.92% 看跌心态，26.92% 的震荡心态。

晚富士库内走货偏慢，客商要货积极性较差，部分维持自发市场为主。西部产区余量不多，持货商心态略稳。山东产区交易缓慢，冷库及果农急售情绪增强，客商出价较低成交有限。市场对后市心态不一。

第九章 苹果后市影响因素分析

苹果后市影响因素分析



影响因素分析:

替代品: 目前消暑类水果上市集中, 桃子、瓜类等对苹果销售形成压制。

库存: 剩余库存处于五年低位, 去库进度已经放缓。

需求: 市场走货不快, 终端需求一般。

成本: 新产季富士价格低位, 客商收购成本偏低。

出口: 前期出口备货较多, 外贸调货减少。

总结: 本周晚富士终端消费依旧不佳, 产地补货客商积极性不高, 西部客商货源自行发市场居多, 山东货源走货一般。

影响因素及影响力值说明

5	重大利好	-5	重大利空
4	明显利好	-4	明显利空
3	一般利好	-3	一般利空
2	小幅利好	-2	小幅利空
1	弱势利好	-1	弱势利空

注: 以对价格的影响力确定利好利空因素, 该因素的影响力指标是通过与市场人士充分沟通后结合市场客观情况进行的综合数值判定。

第十章 后市预测

目前苹果仍未走出淡季行情，销区终端需求受应季水果影响未见明显起色。西部早熟果交易热度尚可，但随着上量增加，价格明显高开低走。山东产区存在客商压价收购现象，与果农及持货商心理价位存在一定价差，因此成交不多。下周重点关注客商压价与果农接受程度的博弈，以及西部嘎啦脱袋后上色情况及上市的价格表现。

栖霞80#一二级苹果价格预测走势图（元/斤）

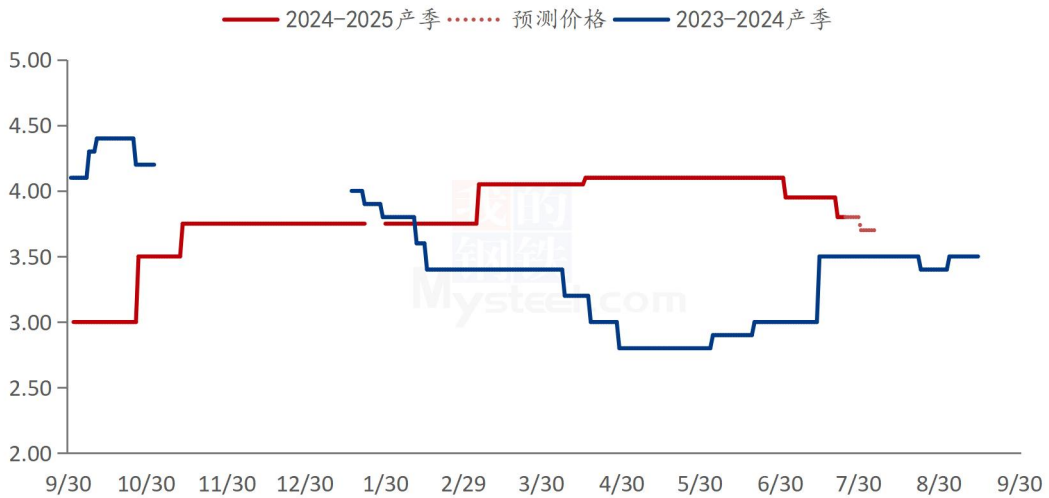


图 13 苹果价格预测走势图

资讯编辑：刘洁 021-26090212

资讯监督：王涛 021-26090288

资讯投诉：陈杰 021-26093100